

Komunitný plán sociálnych služieb obce Bežovce na roky 2012 - 2016



Október 2012

Pracovná skupina :

Predseda pracovnej skupiny - Mgr. Tomáš Tkáč , starosta obce

Členovia pracovnej skupiny:

Ing. Juraj Hreňo - zástupca starostu

Anna Čisárová - pracovníčka OÚ , ekonómka

Bc. Marta Karpová - terénna sociálna pracovníčka

PaedDr. Milan Morovský - riaditeľ školy

Radoslav Gaži - zástupca komunity

Spracovateľ: Populy o.z., Hraň

Obsah

| | |
|--|-----------|
| ÚVOD | 5 |
| I. ZÁKLADNÉ VYMEDZENIE PROBLEMATIKY | 8 |
| 1.1 Komunitný plán sociálnych služieb | 8 |
| 1.1.1 Komunitné plánovanie sociálnych služieb | 8 |
| 1.1.2 Komunitný plán sociálnych služieb | 10 |
| 1.1.3 Cieľové skupiny Komunitného plánu sociálnych služieb v obci Bežovce | 11 |
| 1.2 Súlad komunitného plánu sociálnych služieb obce Bežovce so strategickými dokumentmi | 12 |
| 1.2.1 Východiská komunitného plánu sociálnych služieb obce Bežovce | 12 |
| 1.2.2 Legislatívne východiská pre plánovanie sociálnych služieb | 12 |
| 1.2.3 Legislatívne vymedzenie sociálnej služby | 13 |
| 1.2.4. Legislatívne vymedzenie sociálnoprávnej ochrany detí a kurately..... | 14 |
| 1.2.5 Samosprávna pôsobnosť obce..... | 15 |
| 1.3 Národné priority rozvoja sociálnych služieb | 17 |
| 1.3.1 Národné priority rozvoja sociálnych služieb do roku 2013..... | 17 |
| 1.3.2 Právny rámec poskytovania sociálnych služieb v SR..... | 18 |
| II. ANALYTICKÁ ČASŤ | 25 |
| 2.1 Analýza základných informácií o obci Bežovce | 25 |
| 2.1.1 Geografia | 25 |
| 2.1.2 História obce..... | 26 |
| 2.1.3 Vybavenosť obce | 26 |
| 2.2 Analýza stavu poskytovaných sociálnych služieb obcou Bežovce..... | 27 |
| 2.3 Analýza stavu poskytovaných sociálnych služieb a predpokladaných potrieb sociálnych služieb podľa jednotlivých cieľových skupín | 28 |
| 2.3.1 Seniori..... | 28 |
| 2.3.2 ŤZP (Ťažko zdravotne postihnutí občania)..... | 28 |
| 2.3.3 Deti, mladí ľudia a rodiny v riziku sociálneho vylúčenia | 29 |
| 2.3.4. Sociálne poradenstvo a sociálna prevencia | 30 |
| 2.4 Analýza požiadaviek prijímateľov poskytovania sociálnych služieb | 30 |
| 2.4.1 Analýza SWOT pre oblasť sociálnych služieb v obci Bežovce..... | 31 |
| 2.5 Analýza sociologických a demografických údajov | 34 |
| III. VÝHLADOVÁ ČASŤ – CIELE A PERSPEKTÍVY ROZVOJA..... | 40 |
| 3.1 Cieľ komunitného plánovania sociálnych služieb | 40 |

Komunitný plán sociálnych služieb obce Bežovce

| | |
|--|-----------|
| 3.2 Spoločné ciele pre všetky cieľové sociálne skupiny | 40 |
| 3.2.1 Cieľ: Vybudovať spoločnú infraštruktúru systému sociálnych služieb | 40 |
| 3.2.2 Cieľ: Zabezpečiť debarierizáciu sociálneho prostredia komunity obce | 41 |
| 3.2.3 Cieľ: Rozvoj terénnych sociálnych služieb a terénnej sociálnej práce | 41 |
| 3.2.4 Cieľ: Vytvoriť systém sociálnej prevencie a sociálneho poradenstva | 42 |
| 3.2.5 Cieľ: Aktivizovať členov všetkých druhov cieľových skupín | 43 |
| 3.2.6 Cieľ: Podporiť integráciu sociálne problémových osôb do ich štandardného života komunity | 43 |
| 3.2.7 Cieľ: Vybudovať komunitné centrum..... | 43 |
| 3.2.8 Cieľ: Komunitná a sociálna práca | 43 |
| 3.3 Časový harmonogram cieľov | 44 |
| 3.3.1 Aktuálne ciele | 44 |
| 3.3.2 Strednodobé ciele..... | 44 |
| 3.3.3 Dlhodobé ciele – vízie | 45 |
| IV. SPÔSOB VYHODNOCOVANIA PLNENIA KOMUNITNÉHO PLÁNU SOCIÁLNYCH SLUŽIEB OBCE | 46 |
| ZÁVER | 47 |

ÚVOD

Poslaním sociálnych služieb je pomôcť ľuďom udržať si alebo znovu získať svoje miesto v spoločnosti, v komunite, kde žijú. Sociálne služby sa týkajú každého. Na verejných službách vrátane služieb sociálnych je stále čo zlepšovať. Komunitné plánovanie je plánovanie komunitou pre komunitu. Je založené na jednoduchom princípe, že rozhodnutia, ktoré ovplyvňujú určitú lokalitu a životy ľudí, ktorí v nej žijú, je najlepšie robiť v tejto lokalite.

Obec Bežovce v súlade so zákonom č. 448/2008 Z. z. o sociálnych službách vypracovalo Komunitný plán sociálnych služieb obce Bežoviec na roky 2012 – 2016.

Komunitný plán sociálnych služieb obce Bežovce je dlhodobý strategický dokument, ktorého cieľom je:

- vytvoriť podmienky pre poskytovanie kvalitných a dostupných sociálnych služieb pre jednotlivé sociálne skupiny;
- vytvoriť podmienky na podporu komunitného rozvoja za účelom predchádzania vzniku, či zhoršovanie nepriaznivých sociálnych situácií a riešenie miestnych sociálnych problémov;
- podporovať trvalo udržateľný rozvoj obce s možnosťou budovania ďalších sociálnych zariadení.

Ide o otvorený dokument, ktorý rieši základné fungovanie obce a zainteresovaných subjektov v sociálnej oblasti. Dokument je vypracovaný na obdobie rokov 2012 – 2016.

V zmysle zákona o sociálnych službách 448/2008 Z. z., obec vypracúva a schvaľuje komunitný plán sociálnych služieb na základe národných priorít rozvoja sociálnych služieb, v ktorom zohľadňuje miestne špecifiká a potreby fyzických osôb v oblasti sociálnych služieb poskytovaných v jej územnom obvode, určuje potreby rozvoja sociálnych služieb a určuje personálne, finančné, prevádzkové a organizačné podmienky na ich zabezpečenie.

Koncepcia sociálnych služieb vychádza zo základných strategických dokumentov vypracovaných na národnej a regionálnej úrovni a z platnej legislatívy pre sociálnu oblasť.

Dokument je v súlade s územným plánom obce Bežovce a PHSR obce Bežovce do roku 2015, ktorý bude aktualizovaný a budú v ňom zapracované ciele a aktivity tohto komunitného plánu.

Zámerom obce Bežovce je vytvorenie dokumentu, ktorý bude citlivo pristupovať k potrebám občanov aj poskytovateľom sociálnych služieb.

Obsahom Komunitného plánu je analýza stavu poskytovaných sociálnych služieb, analýzu stavu poskytovaných sociálnych služieb a predpokladaných potrieb sociálnych podľa jednotlivých cieľových skupín, analýza požiadaviek prijímateľov sociálnych služieb, analýza

Komunitný plán sociálnych služieb obce Bežovce

sociologických a demografických údajov, určenie cieľov a priorít rozvoja sociálnych služieb, časový plán realizácie a spôsob vyhodnocovania plnenia plánu.

Komunitné plánovanie sociálnych služieb je metóda, ktorá umožňuje spracovávať rozvojové materiály v oblasti sociálnych služieb verejného života na úrovni obce i kraja a ktorá výrazne posilňuje princípy zastupiteľskej demokracie. Charakteristickým znakom metódy je dôraz kladený na:

- zapájanie všetkých, ktorých sa spracovávaná oblasť týka;
- dialóg a vyjednávanie;
- dosiahnutie výsledku, ktorý je prijatý a podporovaný väčšinou účastníkov.

Pri komunitnom plánovaní je potrebné zväziť potreby občanov, potreby a možnosti poskytovateľov služieb a možnosti tých, ktorí poskytujú zdroje na napĺňanie potrieb komunity. V záujme napĺňania spoločnej predstavy o budúcnosti sociálnych služieb v danej komunite sa stretávajú a spoločne plánujú jednotliví aktéri:

- objednávateľia služieb;
- poskytovatelia služieb;
- príjemcovia služieb (klienti).

Prínosom komunitného plánovania sociálnych služieb je:

- zapojenie všetkých účastníkov systému sociálnych služieb (prijímateľov, poskytovateľov, objednávateľov) do prípravy a uskutočňovania plánu sociálnych služieb a zvýšenie podielu občanov na rozhodovacom procese o spôsobe ich zabezpečenia, zvýšenie miery zapojenia občanov do diania v obci;
- zvyšovanie dostupnosti a kvality sociálnych služieb a rozšírenie ich ponuky, zabezpečenie toho, aby sociálne služby zodpovedali zisteným miestnym potrebám, reagovali na miestne odlišnosti;
- zvyšovanie efektivity investovaných finančných prostriedkov, lebo sú vynakladané len na také služby, ktoré sú potrebné;
- rozširovanie potrebných sociálnych služieb a ich kvality;
- podporovanie dialógu a spolupráce medzi obyvateľmi, zvyšovanie pocitu príslušnosti ku komunite, získavanie nových ľudských a materiálnych zdrojov.

Komunitný plán sociálnych služieb obce Bežovce s výhľadom do roku 2016 špecifikuje potreby na vykonávanie rôznych druhov sociálnych služieb, činností a poukazuje potrebu vybudovania jednotlivých typov zariadení alebo ich vzájomnej integrácie do centier sociálnych služieb.

Vymedzenie jednotlivých pojmov

prijímateľ - osoba, ktorá využíva sociálne služby, pretože sa ocitla v nepriaznivej sociálnej situácii;

poskytovateľ - subjekt poskytujúci a realizujúci sociálne služby napr. fyzická osoba, neštátny subjekt (mimovládna organizácia), cirkev, organizácia zriadená obcou, samosprávnym krajom alebo štátnym orgánom;

objednávateľ – subjekt zodpovedný za zaistenie sociálnych služieb v danej komunite. Objednávateľom sú najmä obce a vyššie územné celky, v kompetencii ktorých je sociálna oblasť.

sociálna služba - odborná činnosť, obslužná činnosť alebo iná činnosť, alebo súbor týchto činností, ktoré sú zamerané na:

- prevenciu vzniku nepriaznivej sociálnej situácie, riešenie nepriaznivej sociálnej situácie alebo zmiernenie nepriaznivej sociálnej situácie fyzickej osoby, rodiny alebo komunity;
- zachovanie, obnovu alebo rozvoj schopnosti fyzickej osoby viesť samostatný život na podporu jej začlenenia do spoločnosti;
- zabezpečenie nevyhnutných podmienok na uspokojovanie základných životných potrieb fyzickej osoby;
- riešenie krízovej sociálnej situácie fyzickej osoby a rodiny;
- prevenciu sociálneho vylúčenia fyzickej osoby a rodiny.

komunita - tvorená ľuďmi, ktorí žijú na jednom mieste, majú medzi sebou rôzne sociálne väzby a sú viazaní nielen k sebe navzájom, ale aj k miestu, kde žijú

I. Základné vymedzenie problematiky

1.1 Komunitný plán sociálnych služieb

1.1.1 Komunitné plánovanie sociálnych služieb

V súvislosti s riešením každodenných problémov občanov používame termíny: komunitná práca, komunitný plán, komunitné služby, komunitné prístupy. Komunitné plánovanie je jednou z fáz procesu komunitnej práce, ktorá je charakteristická vysokým podielom účasti verejnosti (zadávateľov, prijímateľov a potencionálnych prijímateľov, spracovateľov výstupov plánovania) komunity na definovaní vlastných potrieb a hľadania možností a zdrojov riešenia problémov v rámci komunity (citácia). Počas tohto procesu vstupujú ako občania, príbuzní alebo ako účastníci – užívatelia do priamych interakcií a komunikácie a tým sa bližšie poznávajú (profesijne i osobne) jeho výstupov plánovania, realizátori cieľov a ostatné subjekty zainteresované na plánovaní rozvoja nejakej oblasti, ktoré získavajú a vymieňajú si informácie o sebe navzájom. Takto získavajú občania, alebo potencionálni klienti prehľad o poskytovaných službách v komunite, spoznávajú paletu možností ako riešiť rôzne problémy. V konečnom dôsledku by mali dokázať svoje problémy riešiť sami v rámci komunity v ktorej žijú.

Komunitné plánovanie je jednou zo základných metód, prostredníctvom ktorej je možné plánovať sociálne služby tak, aby vychádzali z potrieb občanov, ktorí sú na ne odkázaní. Je to otvorený proces zisťovania potrieb a zdrojov a hľadanie najlepších riešení v oblasti sociálnych služieb. Ďalej v rámci komunitného plánovania dochádza k zlepšeniu spolupráce medzi tými, ktorí služby zadávajú a poskytujú, pretože všetci plánujú spoločne. V procese komunitného plánovania dochádza postupne k vytvoreniu takého systému, ktorý vychádza v čo najväčšej miere v ústrety užívateľom služieb, lebo ich potreby sú pravidelne zisťované a vyhodnocované.

Charakteristické znaky komunitného plánovania sú:

- Partnerstvo a dialóg
- Zapojenie celej komunity do plánovacích procesov
- Hľadanie nových a kreatívnych prístupov
- Informovanosť a medializácia procesov aj výstupov
- Procesy plánovania sú rovnako dôležité ako jeho výstupy
- Spolupráca a koordinácia
- Spoločenský konsenzus komunity

Je to nová forma a metóda koncepcnej práce, plánovania a riadenia rozvojových procesov v komunite, kde sa potreby a ciele generujú „zdola“ od ich budúcich užívateľov priamo ako aj

Komunitný plán sociálnych služieb obce Bežovce

prostredníctvom ich záujmových organizácií a združení. Tieto procesy môžu preto akceptovať miestne špecifiká a potreby danej komunity.

Postupy a techniky komunitného plánovania je možné aplikovať na všetky odvetvové oblasti verejného života, pretože slúžia k tomu, aby sa dotknuté cieľové skupiny a široká verejnosť mohli vyjadriť a aktívne zapojiť do prípravy podkladov pre strategické rozhodnutia oficiálnych orgánov komunity.

Cieľom komunitného plánovania sociálnych služieb je:

- posilňovať sociálnu súdržnosť obyvateľov obce;
- predísť sociálnemu vylúčeniu a sociálnej izolácii ohrozených jednotlivcov a skupín;
- opäť vtiahnuť do života komunity tých, ktorí stoja na jej okraji.

Plánovanie sociálnych služieb obce Bežovce je postavené na týchto princípoch:

- možnosť zapojenia všetkých, ktorých sa oblasť sociálnych služieb a s ňou súvisiacich prvkova procesov dotýka,
- pravidelné zisťovanie skutočných potrieb obyvateľov obce (služby musia byť plánované tak, aby bolo možné vyhovieť aj individuálnym požiadavkám a potrebám cieľových skupín),
- preferovanie takých foriem sociálnych služieb, ktoré umožnia klientovi zostať v jehoprirodzenom sociálnom prostredí komunity – presun od rezidenčnej ku komunitnej forme poskytovania služieb,
- plánovanie takých služieb, ktoré budú kvalitné, dostupné a efektívne,
- medializácia a informovanosť komunity o procese a priebehu komunitného plánovania a jeho parciálnych výstupoch – mediálny plán (propagácie a informovanosti),
- spoločenská kontrola komunity (prostredníctvom pracovných skupín jednotlivých cieľových kategórií) nad realizáciou a napĺňaním cieľov.

S účinnosťou od 01.01.2009 je v platnosti zákon č. 448/2008 Z. z. o sociálnych službách a o zmene a doplnení zákona č. 455/1991 Zb. o živnostenskom podnikaní (živnostenský zákon), ktorý v šiestej časti obsahuje ustanovenia o komunitnom rozvoji a komunitnom pláne v oblasti poskytovania sociálnych služieb. Ustanovenie § 83 zákona o sociálnych službách ukladá obciam a mestám povinnosť vypracovať KP sociálnych služieb v spolupráci s inými poskytovateľmi sociálnych služieb a prijímateľmi sociálnych služieb v územnom obvode obce.

1.1.2 Komunitný plán sociálnych služieb

Výstupom komunitného plánovania je komunitný plán sociálnych služieb.

Komunitný plán sociálnych služieb je rozvojový dokument, ktorý v stanovenom (do roku 2016) časovom horizonte umožňuje efektívne stanoviť priority budúceho vývoja v oblasti poskytovania sociálnych služieb.

Komunitné plánovanie je jedna z metód sociálnej práce pričom sociálne služby sú nástrojom jej realizácie resp. sociálnej politiky. Vo vzťahovom kontexte sú sociálne služby formou realizácie sociálnych rozvojových procesov. Sociálne služby predstavujú špecializované činnosti, resp. súbory činností zameraných na prevenciu sociálneho vylúčenia zabezpečujúce pomoc fyzickej osobe a rodine (návrh zákona o sociálnych službách).

Z hľadiska svojej štruktúry, zloženia a vonkajšieho prejavu sociálnych služieb ide o sústavu orgánov a sociálnych inštitúcií (spolu s ich materiálno-technickou, prevádzkovou, riadiacou, legislatívnou a personálnou infraštruktúrou), ktoré poskytujú sociálnu pomoc vo forme úkonov nahrádzajúcich v rôznej miere stratu sociálnej samostatnosti občanov. Ich základné zameranie smeruje do týchto oblastí:

- zamerané na prevenciu
- sociálne poradenstvo
- zabezpečenie nevyhnutných podmienok na uspokojenie základných životných potrieb
- pre občanov so zdravotným postihnutím a nepriaznivým zdravotným stavom
- súvisiace s pobytom a ubytovaním
- na podporu rodiny s deťmi

Z hľadiska úrovne komunity obce vystupujú sociálne služby na rozdiel od ostatných nástrojov sociálnej pomoci (napr. sociálnych dávok) ako základný nástroj v systéme sociálnej pomoci a tvoria najrozsiahlejšie zastúpený vecný obsah sociálnej politiky obce. Takéto dominantné postavenie sociálnych služieb vyplýva zo skutočnosti, že práve služby majú vychádzať z potrieb a z možností tej - ktorej komunity obce a ich obyvateľov, ktoré sú špecifické a rôznorodé čo do svojho obsahu i foriem a preto je ich existencia a ďalší rozvoj primárne riadený z komunitnej úrovne obecných samosprávnych orgánov.

Z uvedených dôvodov je aj samotný pojem „sociálne služby“ na komunitnej úrovni chápaný širšie než na legislatívnej, nakoľko v sebe zahŕňa aj tzv. súvisiace – komunitné služby. V praxi a v živote komunity nie je možné striktné sociálne a komunitné služby od seba oddeliť. Ide napr. o sociálne bývanie, ako aj niektoré aktivity a opatrenia zamerané na výkon sociálno právnej ochrany detí a sociálnej kurately.

Komunitný plán sociálnych služieb obce Bežovce

Poslaním komunitného centra je prostredníctvom poskytovania komplexných sociálnych a komunitných služieb prispieť k sociálnemu začleňovaniu osôb sociálne vylúčených na individuálnej, ako aj na lokálnej úrovni.

Komunitný plán sociálnych služieb je vzájomnou záväznou dohodou medzi zadávateľom, poskytovateľmi a užívateľmi služieb o tom:

- aký systém sociálnych služieb v danom území chceme mať;
- ako ho budeme podporovať;
- ktoré problémy systému sociálnych služieb sa budú riešiť najskôr a akým spôsobom.

Komunitný plán však nie je spôsob, ako splniť všetkým ľuďom ich prania a očakávania. Komunitné plánovanie znamená predovšetkým dialóg a spoluprácu občanov, inštitúcií a organizácií v obci tak, aby každý, kto je odkázaný, našiel kvalitnú sociálnu pomoc, pri efektívnom využívaní dostupných zdrojov.

1.1.3 Cieľové skupiny Komunitného plánu sociálnych služieb v obci Bežovce

Cieľovými skupinami, ktorými sa komunitný plán sociálnych služieb zaoberá, sú skupiny obyvateľov a návštevníkov obce, ktoré sa nachádzajú v nepriaznivej životnej situácii, krízovej sociálnej situácii, sú sociálne vylúčené, alebo sú následkom rôznych faktorov ohrozené sociálnym vylúčením.

Komunitné plánovanie sociálnych služieb v obci bolo na základe analytických výstupov a výstupov fyzického prieskumu členov pracovnej skupiny zamerané na nasledovné cieľové skupiny:

- Deti, mladí ľudia a rodiny v riziku sociálneho vylúčenia
- Ťažko zdravotne postihnutí občania
- Etnické skupiny

Cieľové skupiny poskytovateľov sociálnych služieb na ktoré sa poskytovatelia zameriavajú a ktorým poskytujú sociálne služby:

| | |
|--------------------------------|--------------------------------|
| deti a mládež | ľudia po výkone trestu |
| rodina | invalidní dôchodcovia |
| rodič s dieťaťom | mladí dospelí po NS |
| osoby s mentálnym postihnutím | azylanti |
| osoby s telesným postihnutím | nezamestnaní |
| osoby so zmyslovým postihnutím | závislí |
| osoby s duševným postihnutím | obete násilia |
| ľudia bez domova | obete obchod. s ľuďmi |
| seniori | osamelí občania bez prístrešia |

1.2 Súlad komunitného plánu sociálnych služieb obce Bežovce so strategickými dokumentmi

1.2.1 Východiská komunitného plánu sociálnych služieb obce Bežovce

Komunitný plán sociálnych služieb obce je postavený na analýze služieb v územnom obvode obce, pri niektorých špecializovaných činnostiach aj Slovenska a na prieskume názorov obyvateľov obce. Pre ďalšie plánovanie slúžia už doteraz spracované dokumenty miestneho, regionálneho a celoštátneho (národného) významu.

Miestne dokumenty

- Štatút obce Bežovce
- PHSR Obce Bežovce

Regionálne dokumenty

- Program hospodárskeho a sociálneho rozvoja KSK v programovom období 2007-2013
- Program hospodárskeho a sociálneho rozvoja mikroregiónu Uh – Olšava
- Koncepcia sociálnych služieb KSK na roky 2007-2013
- Stratégia vo vzťahu k marginalizovaným skupinám KSK

Národné dokumenty

- Národné priority rozvoja sociálnych služieb do roku 2013
- Národný strategický a referenčný rámec 2007-2013
- Národný akčný plán sociálnej inklúzie, 2004
- Národné priority rozvoja sociálnych služieb, jún 2009
- Dekáda začleňovania rómskej populácie 2005-2015,
- Strednodobá koncepcia rozvoja rómskej národnostnej menšiny v SR,
- Program rozvoja vidieka
- Politika rozvoja vidieka
- Národná stratégia trvalo udržateľného rozvoja
- Stratégia informatizácie spoločnosti v podmienkach SR na roky 2009-2013
- Európska stratégia zamestnanosti

1.2.2 Legislatívne východiská pre plánovanie sociálnych služieb

Pôsobnosť z orgánov štátnej správy na obce a na vyššie územné celky na úseku sociálnej pomoci prešla zákonom č. 416/2001 Z. z. hlavne v oblasti poskytovania opatrovateľskej služby a starostlivosti o seniorov. Obec sa v oblasti sociálnej pomoci do 31.12.2008 riadila nasledovnými zákonmi: Zákon č.369/90 Zb. o obecnom zriadení v platnom znení, Zákon č.

195/1998 Z. z. o sociálnej pomoci v znení neskorších predpisov, Zákon č. 599/2003 Z. z. o hmotnej núdzi, Zákon č. 601/2003 Z. z. o životnom minime, Zákon č. 36/2005 Z. z. o rodine a Zákon č.305/2005 Z. z. o sociálnoprávnej ochrane detí a sociálnej kuratele. Dňom 1.1.2009 vstúpil do platnosti nový Zákon č.448/2008 Z. z. o sociálnych službách a novela zákona č. 305/2005 Z. z. o sociálnoprávnej ochrane detí a sociálnej kuratele. Tieto dva kľúčové zákony vymedzujú povinnosti obce pri svojej samosprávnej pôsobnosti v oblasti sociálnej starostlivosti o svojich občanov.

1.2.3 Legislatívne vymedzenie sociálnej služby

Poskytovanie sociálnych služieb upravuje zákon č. 448/2008 Z.z. o sociálnych službách a o zmene a doplnení zákona č.445/1991 Zb. o živnostenskom podnikaní v znení neskorších predpisov. Sociálna služba je odborná činnosť, obslužná činnosť alebo ďalšia činnosť alebo súbor týchto činností, ktoré sú zamerané na:

- prevenciu vzniku nepriaznivej sociálnej situácie, riešenie nepriaznivej sociálnej situácie alebo zmiernenie nepriaznivej sociálnej situácie fyzickej osoby, rodiny alebo komunity,
- zachovanie, obnovu alebo rozvoj schopnosti fyzickej osoby viesť samostatný život a na podporu jej začlenenia do spoločnosti,
- zabezpečenie nevyhnutných podmienok na uspokojovanie základných životných potrieb fyzickej osoby,
- riešenie krízovej sociálnej situácie fyzickej osoby a rodiny,
- prevenciu sociálneho vylúčenia fyzickej osoby a rodiny.

Sociálne služby podľa druhu sú:

- a) sociálne služby na zabezpečenie nevyhnutných podmienok na uspokojovanie základných životných potrieb v zariadeniach, ktorými sú: nocľaháreň, útulok, domov na pol ceste, nízkoprahové denné centrum a zariadenie núdzového bývania,
- b) sociálne služby na podporu rodiny s deťmi, ktorými sú: pomoc pri osobnej starostlivosti o dieťa a podpora zosúladovania rodinného života a pracovného života, poskytovanie sociálnej služby v zariadení dočasnej starostlivosti o deti a poskytovanie sociálnej služby v nízkoprahovom dennom centre pre deti a rodinu,
- c) sociálne služby na riešenie nepriaznivej sociálnej situácie z dôvodu ťažkého zdravotného postihnutia, nepriaznivého zdravotného stavu alebo z dôvodu dovŕšenia dôchodkového veku, ktorými sú: poskytovanie sociálnej služby v zariadení pre fyzické osoby, ktoré sú odkázané na pomoc inej fyzickej osoby a pre fyzické osoby, ktoré dovŕšili dôchodkový vek, opatrovateľská služba, prepravná služba, sprievodcovská služba a predčitateľská služba, tlmočnická služba, sprostredkovanie tlmočnickej služby, sprostredkovanie osobnej asistencie a požičiavanie pomôcok,

- d) sociálne služby s použitím telekomunikačných technológií, ktorými sú: monitorovanie, signalizácia potreby pomoci a krízová pomoc poskytovaná prostredníctvom telekomunikačných technológií,
- e) podporné služby, ktorými sú: odľahčovacia služba, pomoc pri zabezpečení opatrovníckych práv a povinností, poskytovanie sociálnej služby v dennom centre, poskytovanie sociálnej služby v integračnom centre, poskytovanie sociálnej služby v jedálni, poskytovanie sociálnej služby v pracovni a poskytovanie sociálnej služby v stredisku osobnej hygieny. Sociálna služba sa poskytuje ambulantnou formou, terénnou formou, pobytovou formou alebo inou formou podľa nepriaznivej sociálnej situácie a prostredia, v ktorom sa fyzická osoba zdržiava.

1.2.4. Legislatívne vymedzenie sociálnoprávnej ochrany detí a kurately

Podľa zákona č. 305/2005 Z. z. je sociálnoprávna ochrana detí súbor opatrení na zabezpečenie:

- a) ochrany dieťaťa, ktorá je nevyhnutná pre jeho blaho a ktorá rešpektuje jeho najlepší záujem podľa medzinárodného dohovoru,
- b) výchovy a všestranného vývinu dieťaťa v jeho prirodzenom rodinnom prostredí,
- c) náhradného prostredia pre dieťa, ktoré nemôže byť vychovávané vo vlastnej rodine.

Sociálna kuratela je súbor opatrení na:

- a) odstránenie,
- b) zmiernenie,
- c) zamedzenie prehlbovania alebo opakovania porúch psychického vývinu, fyzického vývinu a sociálneho vývinu dieťaťa a plnoletej fyzickej osoby,
- d) poskytovanie pomoci v závislosti od závažnosti poruchy a situácie, v ktorej sa nachádza dieťa alebo plnoletá fyzická osoba.

Opatrenia sociálnoprávnej ochrany a sociálnej kurately sa vykonávajú, ak tento zákon neustanovuje inak:

- a) v prirodzenom rodinnom prostredí (rodina, škola),
- b) v náhradnom rodinnom prostredí (dieťa zverené do náhradnej rodinnej starostlivosti pestúnskej starostlivosti),
- c) v otvorenom prostredí,
- d) v prostredí utvorenom a usporiadanom na výkon opatrení podľa tohto zákona (zariadenie sociálnoprávnej ochrany detí a sociálnej kurately)

Vykonávanie opatrení sociálnoprávnej ochrany detí a sociálnej kurately prebieha v zariadeniach, ktorými sú detský domov, detský domov pre maloletých bez sprievodu, krízové

stredisko, resocializačné stredisko pre drogovu závislých a v iných zariadeniach zriadených na vykonávanie opatrení podľa tohto zákona.

1.2.5 Samosprávna pôsobnosť obce

- 1) vypracúva, schvaľuje komunitný plán sociálnych služieb vo svojom územnom obvode,
- 2) utvára podmienky na podporu komunitného rozvoja,
- 3) je správnym orgánom v konaniach o odkázanosti na sociálnu službu v zariadení pre seniorov, v zariadení opatrovateľskej služby, v dennom stacionári, o odkázanosti na opatrovateľskú službu a odkázanosti na prepravnú službu, o zániku odkázanosti na sociálnu službu o odkázanosti na sociálnu službu uvedenú po zmene stupňa odkázanosti, o povinnosti rodičov alebo detí platiť úhradu za sociálnu službu alebo jej časť,
- 4) vyhotovuje posudok o odkázanosti na sociálnu službu,
- 5) poskytuje alebo zabezpečuje poskytovanie sociálnej služby na zabezpečenie nevyhnutných podmienok na uspokojovanie základných životných potrieb v nocľahárni, v nízkoprahovom dennom centre, v nízkoprahovom dennom centre pre deti a rodinu, v zariadení pre seniorov, v zariadení opatrovateľskej služby, v dennom stacionári.
- 6) poskytuje opatrovateľskú službu, prepravnú službu, odľahčovaciu službu,
- 7) poskytuje základné sociálne poradenstvo,
- 8) môže poskytovať alebo zabezpečovať poskytovanie aj iných druhov sociálnej služby,
- 9) uzatvára zmluvu o poskytovaní sociálnej služby, o poskytovaní finančného príspevku pri odkázanosti fyzickej osoby na pomoc inej fyzickej osoby pri úkonoch sebaobsluhy a o poskytnutí finančného príspevku na prevádzku poskytovanej sociálnej služby neverejnemu poskytovateľovi sociálnej služby, o uhradení ekonomicky oprávnených nákladov s inou obcou, alebo s iným poskytovateľom sociálnej služby, ktorého zriadila alebo založila iná obec alebo iný vyšší územný celok a o zabezpečení poskytovania sociálnej služby s budúcim poskytovateľom sociálnej služby,
- 10) môže zriadiť, zakladať a kontrolovať nocľaháreň, nízkoprahové denné centrum, nízkoprahové denné centrum pre deti a rodinu, zariadenie pre seniorov, zariadenie opatrovateľskej služby a denný stacionár,
- 11) môže zriaďovať, zakladať a kontrolovať aj iné zariadenia sociálnych služieb,
- 12) hradí inej obci alebo inému vyššiemu územnému celku ekonomicky oprávnené náklady a finančný príspevok v súlade so zákonom o sociálnych službách,
- 13) vykonáva opatrenia zamerané na predchádzanie vzniku porúch psychického vývinu, fyzického a sociálneho vývinu detí a plnoletých osôb,
- 14) vykonáva pomoc pri riešení výchovných problémov a pri uplatňovaní nárokov dieťaťa podľa osobitných predpisov, sledovanie vplyvov pôsobiacich na dieťa, zisťovanie príčin vzniku, vykonávanie opatrení na obmedzenie pôsobenia nepriaznivých vplyvov,

Komunitný plán sociálnych služieb obce Bežovce

organizovanie alebo sprostredkovanie účasti na programoch zameraných na pomoc pri riešení problémov detí, organizovanie alebo sprostredkovanie účasti na programoch zameraných na pomoc deťom a plnoletým fyzickým osobám ohrozeným správaním člena rodiny,

- 15) organizuje výchovné programy alebo sociálne programy pre deti, ktorým bol orgánom sociálnoprávnej ochrany detí a sociálnej kurately alebo súdom uložené výchovné opatrenia,
- 16) organizuje programy na pomoc ohrozeným deťom a plnoletým fyzickým osobám a rodinám,
- 17) organizuje resocializačné programy,
- 18) spolupôsobí pri výkone výchovných opatrení uložených súdom alebo orgánom sociálnoprávnej ochrany detí a sociálnej kurately,
- 19) spolupôsobí pri pomoci deťom, pre ktoré orgán sociálnoprávnej ochrany detí a sociálnej kurately vykonáva sociálnu kuratelu a podieľa sa na spracovaní a plnení plánu sociálnej práce s dieťaťom,
- 20) spolupôsobí pri úprave a obnove rodinných pomerov finančnou podporou,
- 21) poskytuje rodičovi dieťaťa alebo osobe, ktorá sa osobne stará o dieťa, príspevok na dopravu do zariadení,
- 22) poskytuje informácie fyzickej osobe, ktorá má záujem stať sa pestúnom alebo osvojiteľom, na podanie žiadosti o zaradení do zoznamu žiadateľov a o subjektoch vykonávajúcich prípravu na náhradnú rodinnú starostlivosť,
- 23) poskytuje štatistické údaje z oblasti výkonu sociálnoprávnej ochrany detí a sociálnej kurately štátnym orgánom sociálnoprávnej ochrany detí a sociálnej kurately na účely spracovania, štatistických zisťovaní a administratívnych zdrojov,
- 24) poskytuje dieťaťu príspevok na tvorbu úspor,
- 25) poskytuje pomoc dieťaťu v naliehavých prípadoch, najmä ak je ohrozený jeho život, zdravie, psychický, fyzický a sociálny vývin,
- 26) poskytuje pomoc dieťaťu alebo plnoletej fyzickej osobe ohrozenej správaním členov rodiny alebo správaním iných fyzických osôb,
- 27) poskytuje pomoc na zachovanie a úpravu vzájomných vzťahov medzi dieťaťom a rodičom a úpravu rodinných pomerov dieťaťa, ak bolo dieťa umiestnené v zariadení na výkon ústavnej starostlivosti predbežného opatrenia alebo výchovného opatrenia,
- 28) poskytuje pomoc mladému dospelému po skončení ústavnej starostlivosti, pri zabezpečení bývania a zamestnania,
- 29) poskytuje súčinnosť štátnym orgánom sociálnoprávnej ochrany detí a sociálnej kurately pri zisťovaní rodinných pomerov, bytových pomerov a sociálnych pomerov dieťaťa a jeho rodiny,
- 30) poskytuje súčinnosť zariadeniu pri zabezpečovaní osamostatnenia sa mladého dospelého,
- 31) utvára podmienky pre prácu s komunitou,
- 32) zriaďuje zariadenia podľa potrieb obyvateľov na účel výkonu opatrení sociálnoprávnej ochrany detí a sociálnej kurately,
- 33) vyhladáva fyzické osoby, ktorým by bolo možné zveriť dieťa do starostlivosti,

- 34) vyjadruje sa k spôsobu života fyzickej osoby, ktorá má záujem stať sa pestúnom alebo osvojiteľom,
- 35) vedie evidenciu detí, rodín a plnoletých fyzických osôb, pre ktoré vykonáva opatrenia sociálnoprávnej ochrany detí a sociálnej kurately,
- 36) plní ďalšie úlohy podľa tohto zákona a podľa osobitných predpisov.

Obec môže zabezpečiť výkon samosprávnej pôsobnosti aj prostredníctvom akreditovaného subjektu alebo prostredníctvom právnickej osoby alebo fyzickej osoby.

1.3 Národné priority rozvoja sociálnych služieb

V zmysle zákona č. 448/2008 Z. z. o sociálnych službách a o zmene a doplnení zákona č. 455/1991 Zb. o živnostenskom podnikaní (živnostenský zákon) obec vypracováva a schvaľuje KP sociálnych služieb na základe národných priorít rozvoja sociálnych služieb, v ktorom zohľadňuje miestne špecifiká a potreby fyzických osôb v oblasti sociálnych služieb poskytovaných v jej územnom obvode, určuje potreby rozvoja sociálnych služieb a určuje personálne, finančné, prevádzkové a organizačné podmienky na ich zabezpečenie.

Národné priority rozvoja sociálnych služieb sú odzrkadlením reálnej situácie poskytovania sociálnych služieb v SR, a teda vychádzajú z potrieb identifikovaných v rámci SR, a zároveň z priorít Európskeho spoločenstva. Národné priority rozvoja sociálnych služieb sú vypracované na obdobie do roku 2013 a tvoria východisko k vypracovaniu KP sociálnych služieb.

1.3.1 Národné priority rozvoja sociálnych služieb do roku 2013

1. Podpora zotrvania klienta v prirodzenom prostredí rozvojom terénnych sociálnych služieb.

V rámci tejto priority je dôležité zamerať sa na terénnu sociálnu službu pre osoby odkázané na pomoc inej osoby.

2. Rozvoj ambulantných sociálnych služieb a pobytových sociálnych služieb v zariadení s týždenným pobytom.

Zámerom tejto priority je deinštitucionalizácia sociálnych služieb, s prihliadnutím na potreby a schopnosti klienta, s cieľom poskytovať mu sociálne služby v jeho rodinnom alebo komunitnom prostredí. Poskytovanie ambulantných sociálnych služieb a sociálnych služieb v zariadení s týždenným pobytom umožňuje rozvíjať rodinné a spoločenské vzťahy klienta

primerane jeho individuálnym schopnostiam a možnostiam a aj jeho zaradenie sa do spoločenského a pracovného života.

3. Zvýšenie kvality a humanizácia poskytovaných sociálnych služieb prostredníctvom rekonštrukcie, rozširovania, modernizácie a budovania zariadení sociálnych služieb.

Požiadavka humanizácie a modernizácie sociálnych služieb v SR reaguje na trendy uplatňované Európskou úniou v tejto oblasti, ktorých cieľom je zabezpečiť pre klientov kvalitné sociálne služby. V praxi to znamená zabezpečenie prístupnosti k sociálnym službám, a to aj z hľadiska prostredia, v ktorom sa sociálne služby poskytujú. Ide najmä o odstránenie architektonických bariér v priestoroch a budovách, v ktorých sa poskytujú sociálne služby, a to v interiéroch aj exteriéroch, a zabezpečenie ich nevyhnutného materiálno-technického vybavenia najneskôr do 31.12.2013.

4. Vzdelávanie zamestnancov v oblasti sociálnych služieb.

Jedným z cieľov právnej úpravy poskytovania sociálnych služieb je zabezpečiť ich výkon kvalitným, kvalifikovaným personálom. Predpokladom dosiahnutia tohto cieľa je vzdelávanie zamestnancov poskytovateľov sociálnych služieb, v rámci splnenia požiadaviek kvalifikačných predpokladov pre výkon sociálnej služby (k 31.12.2011), a zároveň ich ďalšie vzdelávanie a prehlbovanie kvalifikácie.

1.3.2 Právny rámec poskytovania sociálnych služieb v SR

Dňa 1. januára 2009 nadobudol účinnosť zákon č. 448/2008 Z. z. o sociálnych službách a o zmene a doplnení zákona č. 455/1991 Zb. o živnostenskom podnikaní (živnostenský zákon) v znení neskorších predpisov (ďalej len zákon o sociálnych službách), ktorý novým spôsobom upravuje podmienky poskytovania sociálnych služieb. Zákon o sociálnych službách nanovo upravuje právne vzťahy a podmienky poskytovania sociálnych služieb, ktorých cieľom je podporovať sociálne začlenenie občanov a uspokojovať sociálne potreby ľudí v nepriaznivej sociálnej situácií. Za nepriaznivú sociálnu situáciu sa považuje stav sociálnej núdze občana - fyzickej osoby, rodiny a komunity, v ktorom sa táto osoba, rodina, komunita nachádza z dôvodu, že nemá zabezpečené základné životné potreby, pre svoje životné návyky, pre spôsob života, pre ťažké zdravotné postihnutie alebo nepriaznivý zdravotný stav, pre dovŕšenie dôchodkového veku, pre výkon opatrovania fyzickej osoby s ťažkým zdravotným postihnutím, pre ohrozenie správaním iných fyzických osôb alebo z dôvodu, že sa stala obeťou obchodovania s ľuďmi.

Zákon o sociálnych službách zaručuje právo fyzickej osoby na poskytnutie sociálnej služby alebo zabezpečenie jej poskytnutia a právo výberu poskytovateľa, za splnenia podmienok ustanovených týmto zákonom a ďalšie práva pri poskytovaní sociálnych služieb.

Poskytovateľmi sociálnych služieb sú v súlade so zákonom obce, právnické osoby zriadené alebo založené obcou alebo samosprávnym krajom (verejní poskytovatelia sociálnych služieb) a iné právnické alebo fyzické osoby (neverejní poskytovatelia sociálnych služieb).

Garantmi poskytnutia alebo zabezpečovania sociálnej služby fyzickej osobe sú obce a samosprávne kraje podľa ich delenej pôsobnosti ustanovenej zákonom o sociálnych službách a to tak, že sociálnu službu poskytnú sami, resp. prostredníctvom právnickej osoby zriadenej alebo založenej obcou alebo samosprávnym krajom alebo následne u iného verejného alebo neverejného poskytovateľa sociálnych služieb.

V zákone o sociálnych službách sú podrobne upravené povinnosti poskytovateľa sociálnej služby. Ide napríklad o povinnosť poskytovateľa sociálnych služieb vypracovať a dodržiavať procedurálne, personálne a prevádzkové podmienky poskytovania sociálnej služby (tzv. štandardy kvality). Poskytovateľ je povinný napríklad vypracovať individuálny rozvojový plán klienta, dodržiavať maximálny počet klientov na jedného zamestnanca a za účelom zvýšenia profesionality práce vypracovať a uskutočňovať program supervízie. Osobitne je upravená povinnosť zariadenia pri ochrane života a zdravia prijímateľa sociálnej služby t. j. vymedzuje situácie a podmienky, pri ktorých je možno použiť prostriedky netelesného/telesného obmedzenia klienta, ako aj postup pri ich použití.

Sociálne služby podľa tohto zákona sa poskytujú prostredníctvom odborných, obslužných a ďalších činností, ktoré je poskytovateľ povinný poskytnúť alebo zabezpečiť v prípade, že tieto činnosti sú taxatívne vymedzené. Odborné činnosti, ktorými sú sociálne poradenstvo a sociálna rehabilitácia je možné poskytovať aj samostatne. Zároveň poskytovateľ môže vykonávať aj iné činnosti ako upravuje zákon, ktoré zvýšia kvalitu sociálnej služby. Sociálne služby sú službami verejného záujmu a sú poskytované bez dosiahnutia zisku, avšak zákon umožňuje poskytovanie sociálnych služieb aj v rámci činností za účelom dosiahnutia zisku zo živnosti alebo podnikaním.

Zákon o sociálnych službách rozdeľuje sociálne služby do 5 skupín, v závislosti od povahy a nepriaznivej sociálnej situácie alebo od cieľovej skupiny, ktorej sú určené:

1. Sociálne služby na zabezpečenie nevyhnutných podmienok na uspokojovanie základných životných potrieb:
 - Útulok;
 - Domov na pol ceste;
 - Nízkoprahové denné centrum;
 - Zariadenie núdzového bývania.

Komunitný plán sociálnych služieb obce Bežovce

2. Sociálne služby na podporu rodiny s deťmi:
 - Pomoc pri osobnej starostlivosti o dieťa a podpora zosúladovania rodinného života a pracovného života;
 - Zariadenie dočasnej starostlivosti o deti;
 - Nízkoprahové denné centrum pre deti a rodinu.

3. Sociálne služby na riešenie nepriaznivej sociálnej situácie z dôvodu ťažkého zdravotného postihnutia, nepriaznivého zdravotného stavu alebo z dôvodu dovŕšenia dôchodkového veku
 - Zariadenie podporovaného bývania;
 - Zariadenie opatrovateľskej služby;
 - Rehabilitačné stredisko;
 - Domov sociálnych služieb;
 - Špecializované zariadenie;
 - Denný stacionár;
 - Opatrovateľská služba;
 - Prepravná služba;
 - Sprievodcovská a predčítateľská služba;
 - Tlmočnícka služba;
 - Sprostredkovanie tlmočníckej služby;
 - Sprostredkovania osobnej asistencie;
 - Požičiavanie pomôcok.

4. Sociálne služby s použitím telekomunikačných technológií:
 - Monitorovanie a signalizácia potreby pomoci;
 - Krízová pomoc poskytovaná prostredníctvom telekomunikačných technológií.

5. Podporné služby:
 - Odľahčovacia služba;
 - Pomoc pri zabezpečení opatrovníckych práv a povinností;
 - Denné centrum;
 - Integračné centrum;
 - Jedáleň;
 - Práčovňa;
 - Stredisko osobnej hygieny.

Zákon o sociálnych službách v § 80 taxatívne upravuje pôsobnosť obce pri poskytovaní sociálnych služieb. Okrem koncepcnej, rozhodovacej, posudkovej, poradenskej, kontrolnej, registračnej, evidenčnej, štatistickej, finančnej činnosti a terénnej sociálnej práce je v pôsobnosti obce poskytovať a zabezpečovať rôzne druhy sociálnych služieb a zriaďovať a zakladať zariadenia.

Do pôsobnosti obce patria tieto druhy sociálnych služieb (§ 80 zákona č. 448/2008 Z.z. – Pôsobnosť obce)

Komunitný plán sociálnych služieb obce Bežovce

Obec musí vykonávať:

- a) vypracúva, schvaľuje komunitný plán sociálnych služieb vo svojom územnom obvode,
- b) utvára podmienky na podporu komunitného rozvoja,
- c) je správnym orgánom v konaniach o odkázanosti na sociálnu službu
 1. v zariadení pre seniorov
 2. v zariadení opatrovateľskej služby
 3. v dennom stacionári
 4. v odkázanosti na opatrovateľskú službu
 5. v odkázanosti na prepravnú službu
 6. a ďalšie,
- d) vyhotovuje posudok o odkázanosti na sociálnu službu,
- e) poskytuje alebo zabezpečuje poskytovanie
 1. sociálnej služby na zabezpečenie nevyhnutných podmienok na uspokojenie základných životných potrieb v nocľahárni, v nízkoprahovom dennom centre
 2. sociálnej služby v nízkoprahovom dennom centre pre deti a rodinu, v zariadení pre seniorov, v zariadení opatrovateľskej služby a v dennom stacionári
 3. opatrovateľskej služby
 4. prepravnej služby
 5. odľahčovacej služby
- f) poskytuje základné sociálne poradenstvo,

môže vykonávať:

- g) poskytovať alebo zabezpečovať poskytovanie aj iných druhov sociálnej služby, podľa § 12
 1. nocľaháreň,
 2. útulok,
 3. domov na pol ceste,
 4. nízkoprahové denné centrum,
 5. zariadenie núdzového bývania,

(Sociálne služby v tomto odseku možno účelne a vhodne spájať.)

- h) Sociálne služby **na podporu rodiny s deťmi**, ktorými sú
 1. pomoc pri osobnej starostlivosti o dieťa a podpora zosúladovania rodinného života a pracovného života,
 2. poskytovanie sociálnej služby v zariadení dočasnej starostlivosti o deti,
 3. poskytovanie sociálnej služby v nízkoprahovom dennom centre pre deti a rodinu,
- i) Sociálne služby na riešenie nepriaznivej sociálnej situácie **z dôvodu ťažkého zdravotného postihnutia**, nepriaznivého zdravotného stavu alebo z dôvodu dovŕšenia dôchodkového veku, ktorými sú

Komunitný plán sociálnych služieb obce Bežovce

1. poskytovanie sociálnej služby v zariadení pre fyzické osoby, ktoré sú odkázané na pomoc inej fyzickej osoby a pre fyzické osoby, ktoré dovŕšili dôchodkový vek,
 2. opatrovateľská služba,
 3. prepravná služba,
 4. sprievodcovská služba a predčítateľská služba,
 5. tlmočnická služba,
 6. sprostredkovanie tlmočnickej služby,
 7. sprostredkovanie osobnej asistencie,
 8. požičiavanie pomôcok,
- j) Sociálne služby **s použitím telekomunikačných technológií**, ktorými sú
1. monitorovanie a signalizácia potreby pomoci,
 2. krízová pomoc poskytovaná prostredníctvom telekomunikačných technológií,
- k) **Podporné služby**, ktorými sú:
1. odľahčovacia služba,
 2. pomoc pri zabezpečení opatrovníckych práv a povinností,
 3. poskytovanie sociálnej služby v dennom centre,
 4. poskytovanie sociálnej služby v integračnom centre,
 5. poskytovanie sociálnej služby v jedálni,
 6. poskytovanie sociálnej služby v práčovni,
 7. poskytovanie sociálnej služby v stredisku osobnej hygieny.

Obec uzatvára zmluvu

1. o poskytovaní sociálnej služby
2. o poskytnutí finančného príspevku pri odkázanosti fyzickej osoby na pomoc inej fyzickej osoby pri úkonoch sebaobsluhy a finančný príspevok na prevádzku sociálnej služby neverejnému poskytovateľovi sociálnej služby
3. o uhradení ekonomicky oprávnených nákladov podľa § 71 ods. 6 s inou obcou alebo iným poskytovateľom sociálnej služby ktorého zriadila iná obec, alebo vyšší územný celok a ďalšie.

§ 13 zákona č. 448/2008 Z.z. hovorí o Forme sociálnej služby

- (1) Sociálna služba sa poskytuje ambulantnou formou, terénnou formou, pobytovou formou alebo inou formou podľa nepriaznivej sociálnej situácie a prostredia, v ktorom sa fyzická osoba zdržiava.
- (2) **Ambulantná forma sociálnej služby** (ďalej len "ambulantná sociálna služba") sa poskytuje fyzickej osobe, ktorá dochádza, je sprevádzaná alebo je dopravovaná do

Komunitný plán sociálnych služieb obce Bežovce

miesta poskytovania sociálnej služby. Miestom poskytovania ambulantnej sociálnej služby môže byť aj zariadenie.

- (3) **Terénna forma sociálnej služby** (ďalej len "terénna sociálna služba") sa poskytuje fyzickej osobe v jej prirodzenom sociálnom prostredí.
- (4) Terénnu sociálnu službu možno poskytovať aj prostredníctvom terénnych programov, ktorých cieľom je predchádzať sociálnemu vylúčeniu fyzickej osoby, rodiny a komunity, ktoré sú v nepriaznivej sociálnej situácii. Terénne programy sa vykonávajú odbornými činnosťami alebo ďalšími činnosťami podľa tohto zákona.
- (5) **Pobytová forma sociálnej služby** v zariadení (ďalej len "pobytová sociálna služba") sa poskytuje, ak súčasťou sociálnej služby je ubytovanie. Pobytová sociálna služba sa poskytuje ako celoročná sociálna služba alebo týždenná sociálna služba. Pobytovú sociálnu službu možno maloletému dieťaťu poskytnúť len s písomným súhlasom zákonného zástupcu, osobe pozbavenej spôsobilosti na právne úkony len s písomným súhlasom fyzickej osoby, ktorú súd ustanovil za opatrovníka.
- (6) Poskytovanie **terénnej sociálnej služby** alebo **ambulantnej sociálnej služby** má **prednosť pred pobytovou** sociálnou službou. Ak terénna sociálna služba alebo ambulantná sociálna služba nie je vhodná, účelná alebo dostatočne nerieši nepriaznivú sociálnu situáciu fyzickej osoby, poskytuje sa pobytová sociálna služba. **Pri pobytovej sociálnej službe má prednosť týždenná pobytová sociálna služba pred celoročnou pobytovou** sociálnou službou.
- (7) Odsek 6 sa uplatňuje v súlade s právom fyzickej osoby na výber formy poskytovanej sociálnej služby.
- (8) Sociálnu službu možno poskytovať aj inou formou, najmä telefonicky alebo s použitím telekomunikačných technológií, ak je to účelné.

V ustanoveniach §§ 82 a 83 upravuje zákon o sociálnych službách úlohy obce v komunitnom rozvoji a komunitnom plánovaní.

§ 82 zákona č. 448/2008 Z.z. – Komunitný rozvoj, komunitná práca a komunitná rehabilitácia

- (1) Obec za účelom predchádzania vzniku alebo predchádzania zhoršenia nepriaznivých sociálnych situácií a riešenia miestnych sociálnych problémov utvára podmienky na podporu komunitného rozvoja v oblasti poskytovania sociálnych služieb podľa tohto zákona na komunitnú prácu a komunitnú rehabilitáciu.

Komunitný plán sociálnych služieb obce Bežovce

- (2) Komunitná práca je podpora aktivít členov miestnej komunity k svojpomocnému riešeniu sociálnych problémov v rámci miestneho spoločenstva, najmä rozvojom sociálnych služieb.
- (3) Komunitná rehabilitácia je koordinácia činnosti subjektov, ktorými sú najmä rodina, obec, vzdelávacie inštitúcie, poskytovatelia služieb zamestnanosti, poskytovatelia sociálnych služieb a poskytovatelia zdravotnej starostlivosti. Cieľom komunitnej rehabilitácie je obnova alebo rozvoj fyzických schopností, mentálnych schopností a pracovných schopností fyzickej osoby v nepriaznivej sociálnej situácii a podpora jej začlenenia do spoločnosti. Za účelom vykonávania komunitnej rehabilitácie sa môžu zriaďovať komunitné centrá.“

II. Analytická časť

2.1 Analýza základných informácií o obci Bežovce

2.1.1 Geografia

Obec Bežovce leží vo východnej časti Východoslovenskej nížiny na starom nánosovom vale rieky Uh. Územie má povrch rovinatý alebo mierne až stredne zvlnený. Stred obce leží v nadmorskej výške 105 m.n.m. Po klimatickej stránke územie obce spadá do oblasti teplej, mierne vlhkej. okrsku teplého, mierne vlhkého s chladnou zimou. Priemerná ročná teplota je 9°C vo vegetačnom období 16-17°C. Ročný priemer atmosferických zrážok činí 600-700 mm, vo vegetačnom období 350-400mm. Z geologického hľadiska územie obce patri do Potiskej nížiny. Je pokryté kvartérnymi usadeninami, ktorých podložie je z obdobia panónu.



Katastrálne územie obce ma výmeru 2943 ha vrátané intravilánu. Svojou výmerou patri medzi najväčšie katastrálne územie v rámci regiónu. Klimatická oblasť: teplá, mierne vlhká, okrskok teplý, mierne vlhký s chladnou zimou.

Priemerná ročná teplota: 9 °C, vo vegetačnom období 16 – 17 °C.

Zrážky: 600 – 700 mm za rok

350 – 400 mm za rok vo vegetačnom období

Pôdne typy: nívne pôdy glejové. Podľa zrnitosti zloženia sa tu nachádzajú pôdy hlinité, bez skeletu alebo slabo skeletnaté. Poľnohospodárske pôdy sa vyznačujú strednou produktívnosťou. Obec je odvodňovaná sústavou upravených kanálov na odvádzanie povrchových vôd.

2.1.2 História obce

Prvýkrát sa obec spomína v archívnych dokumentoch z roku 1214 pod názvom Blezanalaza. Patrí ku skupine starobyľých slovenských dedín. Z doteraz najstaršej prvej písomnej zmienky z roku 1276 jasne vyplýva, že obec vznikla pred týmto rokom a pred darovaním patrila do majetku uhorských kráľov. Ako prvý zemepánsky vlastník je v 13. storočí v listinách uvádzaný Jakub, syn Gregora z Pányoka.

V obci je zaužívaná poľnohospodárska tradícia a väčšina občanov sa v malom rozsahu zaoberá pestovaním poľnohospodárskych plodín a zeleniny a chovom domácich zvierat pre vlastnú potrebu. Aj keď v minulosti, a to konkrétne v roku 1990, žilo v obci 2119 obyvateľov v súčasnosti tento stav poklesol na 1018 obyvateľov. tento trend znižovania obyvateľstva naďalej pokračuje.

Do konca 2. svetovej vojny sa nachádzali v obci 3 cirkevne školy, a to škola reformovanej kresťanskej cirkvi, škola rímsko - katolíckej cirkvi a škola grecko - katolíckej cirkvi.

2.1.3 Vybavenosť obce

Obec prešla od svojho vzniku veľkými zmenami a prispôbovala sa potrebám obyvateľstva, samozrejme prispôbila sa štandardom potrebným k existencii spoločnosti a v minulom storočí vybudovala celú potrebnú infraštruktúru, preto je teraz obec pripojená na obecný vodovod, plynofikáciu, energetické siete, v roku 2008 sa začalo s výstavbou kanalizácie, v súčasnosti sú vybudované dve vetvy, telekomunikačné siete, internetové pripojenia a dostupné sú aj všetky siete mobilných operátorov. Takáto vybavenosť je dostupná pre všetkých obyvateľov obce.

Čo sa týka občianskej vybavenosti domácnosti obce sú plne plynofikované a dve tretiny domácností sú napojené na verejný vodovod. V rokoch 1993-1994 boli rekonštruované miestne komunikácie.

Obecný úrad sídli v budove, ktorá bola vybudovaná v roku 1970 za pomoci občanov. Súčasťou tejto budovy je aj kultúrny dom, ktorý je využívaný na spoločenské podujatia, okrem iného aj na premietanie filmov. V tejto budove je umiestnená aj lekáreň. V obci bola založená Základná deväťročná škola. Jej vznik sa datuje v rokoch po oslobodení, Uvedenú školu navštevujú okrem miestnych žiakov aj žiaci z okolitých obcí, a to Lekárovce, Záhor, Pinkovce a Bajany. Nová budova školy sa začala stavať v roku 1960 a do prevádzky bola uvedená v roku 1963. Následne bola zriadená školská jedáleň a vybudovaná telocvičňa.

V obci absentuje existencia komunitného centra.

2.2 Analýza stavu poskytovaných sociálnych služieb obcou Bežovce

V zmysle zákona č. 448/2008 Z. z. o sociálnych službách a o zmene a doplnení zákona č. 455/1991 Zb. o živnostenskom podnikaní (živnostenský zákon) v znení neskorších predpisov obec Bežovce momentálne poskytuje nasledovné sociálne služby:

Opatrovateľská služba je základnou terénnou sociálnou službou, ktorá sa prednostne realizuje v domácom prostredí seniora.

Poskytuje sa fyzickej osobe, ktorá je odkázaná na pomoc inej fyzickej osoby pri úkonoch sebaobsluhy, úkonoch starostlivosti o svoju domácnosť a pri základných sociálnych aktivitách. Opatrovateľská služba umožňuje riešenie sociálnej situácie v prirodzenom prostredí a v značnej miere odstraňuje pocit ohrozenia, dodáva klientovi pocit istoty, umožňuje žiť svoj život v doterajšom štandarde, a to aj pri miernej strate schopnosti sebaobsluhy.

S poskytovanou opatrovateľskou službou podľa potrieb klienta sa odstráni sociálna núdza klienta len v nevyhnutnej miere a núti ho udržiavať si čo najvyššiu mieru sebaobsluhy. Taktiež umožňuje príbuzným klientov zotrvať v pracovnom procese, čím nie je ohrozený ich sociálny štandard ani osobné a osobnostné potreby. Opatrovateľská služba sa vykonáva v pracovných dňoch, priamo v byte klienta a v rozsahu poskytovaných úkonov, ktoré si klient dohodne v zmluve o poskytovaní opatrovateľskej služby.

Klub pre deti a mládeže v Základnej škole formou krúžkovej činnosti

Deti majú k dispozícii rôzne spoločenské hry, knižnicu, počítače, hudobné nástroje, výtvarnícky materiál a pod.. V klube fungujú rôzne záujmové krúžky (tanečný – moderné tance, spevácky, dramatický, literárny, športový, počítačový, šikovné ruky).

Komunálna sociálna politika sa realizuje v prvom rade na základe potrieb jej občanov.

Vychádzajúc zo zistených údajov môžeme zoradiť súčasnú a predpokladanú sociálne problémy prijímateľov sociálnych služieb nasledovne:

- problém s mobilitou, prepravou,
- problém so starostlivosťou o domácnosť, výkonom sebaobslužných úkonov,
- problém s bývaním,
- problém osobnej starostlivosti o dieťa,
- problém s využívaním voľného času u mládeže,
- problém so školskou výukou a prípravou na školské vyučovanie,
- problém so zabezpečením prípravy stravy,
- problém s vykonávaním osobnej hygieny
- problém s uplatňovaním práv a právom chránených záujmov ,
- problém s komunikáciou.

2.3 Analýza stavu poskytovaných sociálnych služieb a predpokladaných potrieb sociálnych služieb podľa jednotlivých cieľových skupín

2.3.1 Seniori

Z demografického rozboru vyplýva, že občania vekovej kategórie nad 65 rokov tvoria 14,55 % skupinu odkázanú alebo perspektívne odkázanú na sociálne služby. Vzhľadom na vysoké percento **detí a mládeže do 19 rokov v obci až 21,98%** sa táto skupina môže zdať malá, ale v skutočnosti tvorí **153 obyvateľov v dôchodkovom** veku a z nich je **54 zdravotne** postihnutých. Ďalším závažným faktom je, že až 11 občanov tejto vekovej kategória je osamelo žijúcich a v budúcnosti môže hroziť to, že o nich nebude postarané v rámci rodinnej pomoci. Zabezpečenie sociálnych služieb pre túto vekovú kategóriu je plne v kompetencii obce.

V tomto čase obec zabezpečuje sociálne služby pre seniorov poskytovaním opatrovateľskej služby. V rámci ďalších aktivít obec podporuje spoločenské aktivity pre seniorov.

Poskytovanie sociálnej služby umiestnením v domove dôchodcov sa rieši s Domovom dôchodcov v Veľké Kapušany. Do budúca obec neráta s výstavbou zariadenia pre seniorov, v ktorom by sa poskytovali aj ďalšie sociálne služby, ale skôr s objednaním si týchto služieb od iných poskytovateľov.

2.3.2 ŤZP (Ťažko zdravotne postihnutí občania)

Ak porovnáme predpokladanú potrebu sociálnych služieb pre seniorov s počtom existujúcich, vidíme najväčšiu potrebu pri plánovaní sociálnych služieb venovať posilneniu opatrovateľskej služby poskytovanej v domácom prostredí seniorov. Pri plánovaní pobytových sociálnych služieb, akými sú domov dôchodcov a zariadenie opatrovateľskej služby je možné uvažovať o ich kombinácii, keď by sa v zariadení sociálnych služieb poskytovali podľa potrieb a zdravotného stavu občana najmä v domácom prostredí – teda terénnou formou, prípadne v ambulantnou formou v dennom centre v obci s prípadným zabezpečením prepravnej služby, požiadaním kompenzačných pomôcok, poskytovaním stravovania, s poskytovaním sociálnej služby v pracovni, prípadne stredisku osobnej hygieny a to spolu so sociálnym poradenstvom. Práve tieto formy sú pre obec finančne efektívnejšie a rešpektujú najviac súkromie občanov, nevytrhávajú občanov z ich prirodzeného prostredia a umožňujú aj väčšiu spoluprácu s rodinou a komunitou v obci, čím je možné výrazne prispieť ku kvalitnému prežitiu života seniorov.

2.3.3 Deti, mladí ľudia a rodiny v riziku sociálneho vylúčenia

Pomoc rodinám s deťmi

Pre túto sociálnu skupinu obec žiadne sociálne služby neposkytuje, aj keď vzhľadom na mladú populáciu obce a sociálne problémy tejto skupiny je to veľmi potrebné. V obci žije 211 rodín, 13 párov žijúcich v spoločnej domácnosti a z toho je **187 rodín v hmotnej núdzi**, pričom z demografického pohľadu bude v obci pokračovať trend rastu počtu sociálne odkázaných rodín. Pre rodiny s malými deťmi je v obci k dispozícii v dopoludňajších hodinách materská škola, ktorá však nemá dostatočnú kapacitu. Pre rodiny v núdzi je poskytované základné sociálne poradenstvo pracovníčka Obecného úradu. Pre občanov, ktorí zneužívajú dávky v hmotnej núdzi, sa realizuje inštitút osobitného príjemcu.

Pri tak veľkej rómskej komunite v obci sa nerealizuje ani komunitná ani terénna sociálna práca a nie je zriadené ani komunitné centrum. Preto do budúcnosti je potrebné rátať s jeho zriadením. Obec si uvedomuje, že je potrebné, aby sa situácia rodín marginalizovanej rómskej komunity (MRK) riešila komplexne prostredníctvom terénnej sociálnej práce a komunitnej práce cez rôzne aktivity a služby, ktoré pôsobia na danom mieste dlhodobo a v spolupráci s ďalšími aktérmi, či už občianskymi organizáciami, cirkvami, alebo samotnými participujúcimi Rómami, aby sa dosiahol želaný efekt sociálnej inklúzie.

Obec si uvedomuje, že ak chce dosiahnuť sociálnu inklúziu je potrebné, aby najprv prebehla sociálna zmena, širokospektrálna zmena sociálnych návykov a správania sa jednotlivcov, respektíve miestnej skupiny. Je potrebné zaradiť zlepšenie komunikačných a sociálnych zručností, zmenu kvality sociálneho kapitálu, nárast pozitívnych kontaktov s majoritou, zlepšenie manželských vzťahov, zlepšenie vzťahov medzi deťmi a rodičmi, zmenu spotrebného správania a zmenu hospodárenia v rodine a pod. Táto sociálna zmena, ak je zainteresovanými aktérmi vnímaná ako pozitívna, má vysoký potenciál viesť k sociálnej inklúzii.

K tejto sociálnej zmene, ktorá následne vedie k sociálnej inklúzii, je potrebné vytvoriť personálne, priestorové i materiálne zázemie. Vzhľadom k predpokladanému demografickému rastu obyvateľov z MRK (**dnes je v obci cca. 20% obyvateľov z MRK**, v roku 2030 to bude cca **40%** obyvateľstva obce), vzhľadom k potrebe posilnenia komplexnosti a rozšírenia poskytovaných činností a služieb a vzhľadom k potrebe vytvorenia priestoru, kde by mohli prebiehať sociálne, komunitné, vzdelávacie a voľno-časové aktivity, obec Bežovce vytvorí komunitné centrum v kultúrnom dome, ktorého časť obec upraví na účely slúžiace komunitnému centru.

Do budúcnosti je potrebné rátať s odbornou pomocou pre rodiny v kríze a rodiny so závislým členom. Alkoholizmus sa dlhodobo vyskytuje asi v 10 rodinách, pričom vedie k narušeniu rodín a ich disfunkčnosti. Pre tieto rodiny je potrebné sprostredkovať špecializované sociálne poradenstvo, na čo je potrebné rásť odbornej spôsobilosti sociálnych pracovníkov obce a sanáciu prostredníctvom akreditovaných neštátnych subjektov.

2.3.4. Sociálne poradenstvo a sociálna prevencia

Základné sociálne poradenstvo, ako originálnu kompetenciu obce, poskytuje jedna pracovníčka obce. Táto služba sa týka najmä marginalizovanej rómskej komunity, ale aj rodín sociálne odkázaných na dávky v hmotnej núdzi, žien na rodičovskom príspevku, ale aj dôchodcov. Ide o základné informácie o príslušnej organizácii, ktorá danú problematiku rieši. Na zabezpečenie tejto kompetencie obce v sociálnej oblasti to vôbec nie je v súčasnosti dostatočná organizačná a personálna štruktúra.

Sociálna prevencia je odborná činnosť na predchádzanie a zabraňovanie príčin vzniku, prehlbovania alebo opakovania porúch psychického, fyzického alebo sociálneho vývinu. Primárna a sekundárna prevencia ako celok včasným odstraňovaním príčin slúži na predchádzanie vzniku nežiaducich spoločenských situácií. Zameranie sociálnej prevencie by malo byť najvyšším princípom predchádzania sociálno-patologických javov a krízových situácií v rodinách.

Špeciálne preventívne aktivity obec nerealizuje, ale vytvára podmienky pre deti a mládež na aktívne využívanie voľného času v rámci krúžkových aktivít v Základnej škole, ktorá má však ohrozené priestorové možnosti.

Vyhľadávacie, nápravné a rehabilitačné postupy na dosiahnutie pozitívnej zmeny spadajú pod kompetencie samosprávy, aby mohli v súčinnosti s rodinou zabezpečiť základné životné podmienky. Obec plánuje preventívne opatrenia v budúcnosti realizovať prostredníctvom komunitných a terénnych sociálnych pracovníkov.

2.4 Analýza požiadaviek prijímateľov poskytovania sociálnych služieb

Súčasťou komunitného plánu sociálnych služieb je aj analýza požiadaviek prijímateľov poskytovania sociálnych služieb. Analýza vychádza zo SWOT analýzy a z empirických znaslostí obce. SWOT analýza je analýza vonkajšieho a vnútorného prostredia analyzovanej oblasti (sociálna oblasť). Zaoberá sa súčasnou a budúcou sociálnou situáciou a obsahuje aj prehľad silných a slabých stránok ako aj príležitosti a ohrozenia v sociálnej oblasti v obci Bežovce.

2.4.1 Analýza SWOT pre oblasť sociálnych služieb v obci Bežovce

| Silné stránky | Slabé stránky |
|---|--|
| <p>Sociálne služby všeobecne</p> <ul style="list-style-type: none"> ➤ Príprava projektu rekonštrukcie a modernizácie Komunitného centra ➤ Realizácia projektu terénnej sociálnej práce ➤ Existencia MVO ➤ Spolupráca obce a MVO ➤ Podpora aktivít občanov v sociálnej oblasti formou dotácií z rozpočtu obce ➤ Organizovanie verejnoprospešných prác obcou pre získanie pracovných návykov nezamestnaných ➤ Príprava Komunitného plánu sociálnych služieb ➤ Dostatok kvalifikovaných sociálnych pracovníkov <p>Seniori</p> <ul style="list-style-type: none"> ➤ Dlhoročné skúsenosti pri poskytovaní opatrovateľskej služby ➤ Aktívny prístup seniorov k životu ➤ Dostatok seniorov - lídrov a organizátorov aktivít pre seniorov ➤ Funkčná komisia sociálna, bytová a zdravotná pôsobiaca pri ObcZ | <p>Sociálne služby všeobecne</p> <ul style="list-style-type: none"> ➤ Nedostatočná sieť sociálnych zariadení z hľadiska druhu a kapacity ➤ Nedostatočné materiálne a priestorové podmienky niektorých zariadení ➤ Nedostatočná aktivita ľudí odkázaných na pomoc iných ➤ Nedostatok preventívnych aktivít ➤ Slabá informovanosť občanov o aktivitách inštitúcií v oblasti sociálnych služieb ➤ Nekoordinovaný postup a nedostatočná spolupráca inštitúcií pôsobiacich v sociálnej oblasti ➤ Potreba ďalšieho vzdelávania ľudí pracujúcich v oblasti sociálnej práce a charity ➤ Nedostatok cenovo dostupných bytov bežného štandardu a sociálnych bytov nižšieho štandardu ➤ Nedostatok vlastných finančných zdrojov obce na rozvoj sociálnych služieb ➤ Absencia komplexného prístupu a systému riadenia sociálnych služieb. <p>Seniori</p> <ul style="list-style-type: none"> ➤ Chýbajú sociálne zariadenia pre seniorov poskytujúce sociálne služby ➤ Chýbajúci penzión pre seniorov (zariadenie vyššieho štandardu) ➤ Chýbajúca IKT v kluboch dôchodcov (PC, internet, kurzy) ➤ Chýba monitorovací systém pre seniorov (privolanie pomoci) ➤ Neinformovanosť osamelých a izolovaných seniorov ➤ Chýbajúca prepravná služba |

| | |
|---|---|
| <p>Zdravotne postihnutí občania</p> <ul style="list-style-type: none"> ➤ Existencia organizácia SZZP (Slovenský zväz ZP) ➤ Opatrovateľská služba | <p>Zdravotne postihnutí občania</p> <ul style="list-style-type: none"> ➤ Nedostatočná bezbariérovosť komunikácií a objektov ➤ Chýbajúce odborné poradenstvo pre rodiny s dieťaťom so zdravotným postihnutím ➤ Chýbajúce terénne odľahčovacie služby pre rodiny, ktoré sa starajú o člena so zdravotným postihnutím ➤ Neexistencia chránených dielní pre ZP v závislosti od druhu postihu (chýba agentúra podporovaného zamestnávania ľudí so ZP) ➤ Nedostatok MVO v oblasti obhajoby záujmov zdravotne postihnutých ➤ Nezabezpečenie bezbariérového prostredia pre zdravotne postihnuté deti v MŠ a ZŠ ➤ Nízka motivácia a aktivita ZP pracovať ➤ Chýbajúca prepravná služba ➤ Nedostatočné vzdelanie a chýbajúce vhodné rekvalifikačné kurzy pre ZP. |
| <p>Rodiny s deťmi v ohrození</p> <ul style="list-style-type: none"> ➤ Pôsobenie odborných subjektov pre oblasť práce s rodinami – ÚPSVaR ➤ Aktívna činnosť ObcZ – Sociálna, zdravotná a bytová komisia, ➤ Aktívna činnosť v školských kluboch | <p>Rodiny s deťmi v ohrození</p> <ul style="list-style-type: none"> ➤ Neexistencia nájomných štartovacích bytov pre mladé rodiny ➤ Chýbajúce zariadenia sociálnych služieb pre deti a rodinu v ohrození (domov pre osamelých rodičov, stanica opatrovateľskej služby) ➤ Chýbajúce zariadenia na výkon sociálnoprávnej ochrany detí a sociálnej kurately (krízové stredisko) ➤ Chýbajúce poradenské centrum ➤ Obmedzená kapacita predškolských zariadení ➤ Nedostatok MVO zameraných na pomoc rodinám s deťmi ➤ Chýbajúce služby pre starostlivosť o maloleté deti v sociálne slabších |
| <p>Občania vyžadujúci osobitnú pomoc</p> | <p>Občania vydujúci osobitnú pomoc</p> |

Komunitný plán sociálnych služieb obce Bežovce

| | |
|---|---|
| <ul style="list-style-type: none"> ➤ Realizovaný projekt komunitnej /terénnej práce ➤ MVO poskytujúce pomoc občanom v núdzi ➤ Činnosť charitatívnych organizácií <p>Marginalizované rómske komunity</p> <ul style="list-style-type: none"> ➤ Pôsobenie pedagogických asistentov učiteľa na ZŠ ➤ CVCČ - aktivity pre deti a rodiny z marginalizovanej rómskej komunity aj plne integrovane ➤ Existencia Rómskej komisie pri Obecnom zastupiteľstve ➤ Realizovaný projektu terénnej sociálnej práce ➤ Aktivity školských a predškolských zariadení | <ul style="list-style-type: none"> ➤ Chýbajúce sociálne služby pre občanov v núdzi ➤ Nedostatočná práca s osobami v núdzi a v kríze, nedostatočný rozsah poskytovania terénnych služieb a prevencie ➤ Chýbajúca záchytná stanica pre občanov pod vplyvom alkoholu ➤ Pasivita a neochota neprispôsobivých riešiť svoju sociálnu situáciu <p>Marginalizované rómske komunity</p> <ul style="list-style-type: none"> ➤ Nízka vzdelanostná úroveň ➤ Pretrvávajúci pocit rezignácie klientov pri riešení svojich problémov ➤ Nedostatok pracovných príležitosti ➤ Minimálne pracovné návyky a neukončené základné vzdelanie mnohých Rómov ➤ Zlé životné podmienky Rómov (veľká chudoba, sociálna izolácia, slabé hygienické návyky) ➤ Chýba komunitné centrum s komplexom služieb (práčovňa, hygienické centrum, a pod.) a poradenské centrum ➤ Slabá ponuka prístupných voľnočasových aktivít pre rómske deti a dospelých ➤ Neexistencia silných rómskych podnikateľov |
| <p>Príležitosti</p> | <p>Ohrozenia</p> |
| <ul style="list-style-type: none"> ➤ Dostatok počtu vysokoškolských vzdelaných ľudí pre oblasť sociálnych služieb ➤ Využitie fondov EÚ ➤ Príprava projektu prestavby KC ➤ Spolupráca s KSK v sociálnej oblasti | <ul style="list-style-type: none"> ➤ Nárast počtu obyvateľov vyžadujúcich sociálne služby. ➤ Nedostatok financií v sociálnej oblasti, nedostatočná podpora sociálnych služieb zo strany štátu ➤ Neurčitnosť ďalšieho vývoja legislatívy v sociálnej sfére ➤ Nepresvedčivá politika štátu v oblasti riešenia rómskej problematiky, realizácia nesystémových krokov ➤ Duplicita a neefektívnosť programov a projektov s rómskou problematikou |

| | |
|--|--|
| | <ul style="list-style-type: none">➤ Odliv kvalifikovaného personálu zo sociálnej sféry do iných oblastí➤ Migrácia obyvateľov za prácou a rozpad rodín➤ Rýchlejšie tempo starnutia populácie➤ Zvýšené tempo rastu počtu rómskych obyvateľov (prirodzený prírastok a prírastok sťahovaním➤) Zväčšujúca sa apatia Rómov, neochota riešiť svoju sociálnu situáciu (vzdelávanie detí a dospelých, cestovanie za prácou, riešenie bývania...)➤ Nárast negatívnych spoločenských javov alkoholizmus a toxikománia, prostitúcia a úžerníctvo➤ Tolerancia spoločnosti k pitiu alkoholu a fajčeniu, preberanie týchto postojov a návykov mladými ľuďmi. |
|--|--|

2.5 Analýza sociologických a demografických údajov

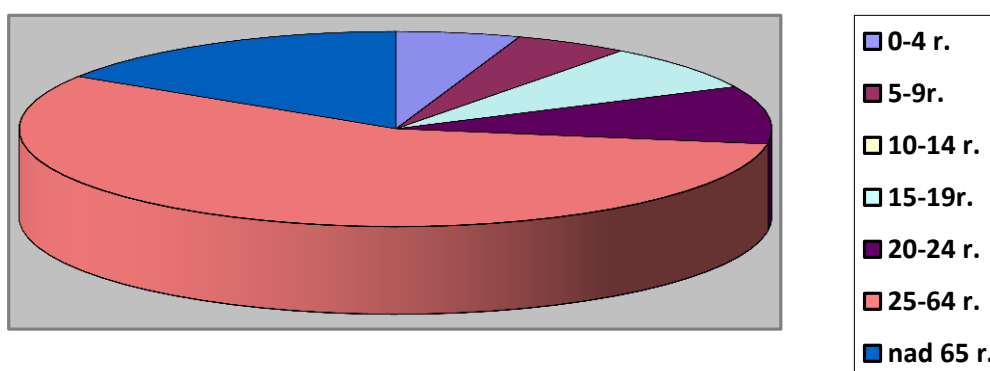
Analýza predstavuje východiská komunitného plánovania, ktoré vystupujú ako súhrn kvantitatívnych a kvalitatívnych znakov a charakteristík súčasného stavu systému sociálnych služieb na úrovni komunity a v širších vzťahoch a väzbách aj na ostatné systémy komunitného i regionálneho prostredia. Majú analytický a hodnotiaci charakter, verifikujúci opodstatnenosť potrieb a správnosť vytýčených cieľov. Časovo monitorujú stav systému pred a počas začatia jeho koncepčných a rozvojových zmien.

Sociálna analýza obce v sebe zahŕňa analýzu vybraných kvalitatívnych a kvantitatívnych demografických, sociálnych ukazovateľov a ukazovateľov vo vzťahu k sociálnym službám.

Celkový počet obyvateľov obce Bežovce, podľa štatistického sčítania obyvateľov v roku 2011 je 1023 obyvateľov z toho je 509 mužov a 514 žien.

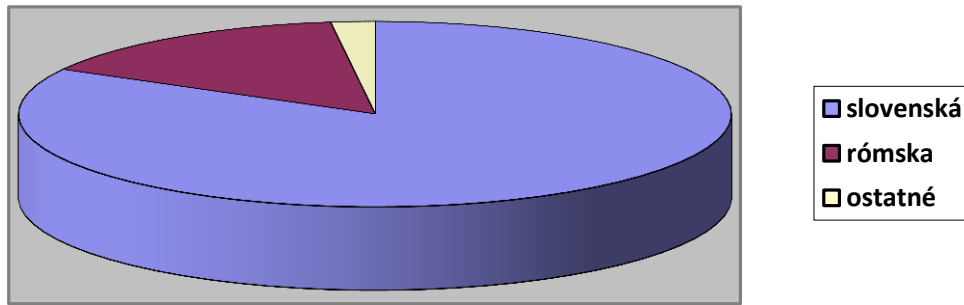
Obyvateľstvo triedené podľa vekových kategórií:

| Vek | Muži | Ženy | Spolu |
|--------------|------|------|-------|
| 0-4 rokov | 31 | 21 | 52 |
| 5-9 rokov | 24 | 23 | 47 |
| 10-14 rokov | 34 | 24 | 58 |
| 15-19 rokov | 40 | 34 | 74 |
| 20-24 rokov | 45 | 47 | 92 |
| 25-64 rokov | 279 | 268 | 547 |
| nad 65 rokov | 56 | 97 | 153 |



Obyvateľstvo triedené podľa národnostného zloženia:

- slovenská národnosť: cca 83 % z celkového počtu obyvateľov obce
- rómska národnosť: cca 15% z celkového počtu obyvateľov obce
- ostatné národnosti: cca 2% z celkového počtu obyvateľov obce (patria tu napr. česká národnosť, rusínska, ukrajinská, nemecká, maďarská a iné)



Zamestnanosť:

Nezamestnanosť tvorí v obci asi 20% z celkového počtu aktívnych obyvateľov, ktorí sú na príslušnom úrade práce v Sobranciach evidovaní ako uchádzači o zamestnanie. Z tohto počtu asi 32 ľudí vykonáva v obci aktivačnú činnosť a menšie obecné práce, ktorými si takto udržiavajú pracovné návyky, pokiaľ sa neuplatnia na trhu práce.

Zamestnaní obyvatelia pracujú v rôznych sférach v bližšom ale aj širšom okolí, napr. v meste Sobrance, v Michalovciach, ale aj v ostatných častiach Slovenska a v rámci ostatných štátov Európskej únie. Priamo v obci je zamestnané len malé percento obyvateľov.

V obci Bežovce žije väčšina obyvateľstva v manželských pároch, spolu je to približne 211 rodín, ďalšiu rozšírenú skupinu obyvateľstva tvoria slobodní rodičia, osamelí obyvatelia, vdovy a vdovci, ktorých je spolu 289. Poslednú skupinu tvoria páry, ktoré žijú v spoločnej domácnosti ako druh a družka je ich 13 (najvyšší počet takýchto párov žije v minorite - v rómskej komunite).

Vzdelanostná úroveň:

Vzdelanostná úroveň u dospelých populácie je rôzna. Asi 23 % obyvateľstva sú ľudia len so základným vzdelaním, cca 11% tvoria vysokoškolsky vzdelaní, ostatnú časť dospelých populácie tvoria obyvatelia s nižším a vyšším stredným vzdelaním a so stredným odborným vzdelaním.

Vzdelanostná úroveň v rómskej komunite je veľmi nízka, nakoľko obyvatelia v komunite majú len základné vzdelanie, resp. neukončené základné vzdelanie.

Počet obyvateľov s neúplným, resp. nedokončeným vzdelaním je ukazovateľ, ktorý sa len veľmi ťažko presne určuje, nakoľko sú tieto osoby vo všeobecnosti zaradené ako obyvatelia len so základným vzdelaním. Medzi najviac ohrozenú skupinu patrí veková kategória od 16 do 25 rokov.

Príjem

Určiť presný počet obyvateľov alebo skupinu, ktorá je pod oficiálnou hranicou biedy je veľmi ťažké, nakoľko príjem je veľmi citlivá záležitosť, ktorú obyvatelia len zriedka zverejňujú. Často sa hanbia a boja sociálneho vylúčenia zo strany spoločnosti, preto svoje existenčné otázky väčšinou riešia v rámci rodiny. Ale vo všeobecnosti sa v chudobe od ktorej je už len krôčik k biede, ocitá čoraz viac osôb. Tento jav vzniká v dôsledku nezamestnanosti a pretrvávajúcej krízy v spoločnosti ako takej (nie len v rómskej komunite).

Skupinu poberateľov dávky v hmotnej núdzi tvorí rôzna kategória obyvateľov, pretože poberateľmi dávky v hmotnej núdzi sú osamelí obyvatelia (nad 25 rokov), rodiny a ich spoločne posudzované osoby, ale aj seniori, pretože ich príjmy často nedosahujú ani výšku životného minima. Svedčí o tom aj poskytnutie potravinovej pomoci v roku 2011, ktorá bola poskytnutá 187 rodinám v našej obci.

Bývanie

V obci je spolu evidovaných 423 súpisných čísel budov, z toho je 266 murovaných rodinných domov a 3 bytové domy, ostatné budovy slúžia na rôzne účely. Do tejto skupiny budov patrí napr. Obecný úrad, 4 kostoly, materská škola, základná škola, kultúrny dom, dom smútku, zdravotné stredisko a ostatné budovy, ktoré slúžia na rôzne podnikateľské aktivity. Vďaka rôznorodosti podnikateľských aktivít, majú obyvatelia obce zabezpečené základné odvetvia služieb. V obci sú 3 predajne potravín, predajňa rozličného tovaru, pohrebníctvo, 2 pohostinstvá, pobočka Slovenskej pošty, knižnica.

Preľudnené a chatrče nachádzajú v komunite v rómskej osade. V 6 rodinných domoch (chatrčiach) žije 16 rodín.

Informačné zdroje

Informovanosť obyvateľov obce zabezpečuje miestna samospráva, rôzne inštitúcie a organizácie v blízkom okresnom meste a širšom okolí. Okrem týchto možností môžu obyvatelia k získaniu informácií využívať aj ostatné masovokomunikačné zdroje ako rozhlas, televízia, internet a pod.

Záujem o využívanie masovokomunikačných zariadení je aj u rómskeho obyvateľstva. Svedčí o tom aj skutočnosť, že v rómskej komunite je 1 dom pripojený na internet.

Miestne obyvateľstvo, ale ani členovia komunity nemajú vybraného nejakého vedúceho lídra.

Vzdelávacie programy a zariadenia

V obci Bežovce je zriadená základná škola s materskou školou s vyučovacím jazykom slovenským. Školu navštevuje 147 detí z našej obce a okolitých obcí Lekárovce, Záhor, Pinkovce a Bajany. Z rómskej komunity školu navštevuje 26 detí, čo je takmer 17,68 % z celkového počtu žiakov. Z dôvodu rôznorodosti sociálnych prostredí z ktorých jednotlivé deti

prichádzajú je potrebné aplikovať špeciálny prístup, ktorí zabezpečujú nie len učiteľia, ale aj dve asistentky učiteľov. Predškolské vzdelávanie detí je zabezpečené v miestnej materskej škole, ktorú navštevuje 18 detí, z rómskej komunity ju navštevuje 5 detí. Talent detí sa rozvíja aj rôznou záujmovou a krúžkovou činnosťou, do ktorej sú zapojené aj deti z rómskej osady.

Inštitúcie v lokalite

V obci Bežovce je z inštitúcií najdôležitejší obecný úrad so všetkými svojimi kompetenciami. Potreby a služby, ktoré obecný úrad nemôže vybaviť si občania môžu zabezpečiť v ostatných štátnych inštitúciách v okresnom meste Sobrance a v Michalovciach. Z inštitúcií sa tam nachádza napr. Úrad práce sociálnych vecí a rodiny, Okresné riaditeľstvo policajného zboru, pobočka Sociálnej poisťovne, Daňový úrad, Obvodný úrad, Katastrálny úrad, Colný úrad, Okresný hasičský zbor, zdravotné poisťovne a pod. V prípade mimoriadnych životných situácií, kedy je potrebná pomoc a ochrana, obyvatelia vyhľadávajú políciu, ktorej obvodné oddelenie spravujúce katastrálne územie našej obce sídli v Sobranciach (vzdialenej asi 20 km).

Duchovné potreby si obyvatelia môžu uspokojiť v 4 kostoloch. Jeden kostol patrí Reformovanej kresťanskej cirkvi ku ktorej sa hlási asi 29 % obyvateľstva. Druhý kostol v obci patrí rímskokatolíckej cirkvi, ktorá má najvyšší počet veriacich t.j. asi 31 %. Tretí kostol patrí gréckokatolíckej cirkvi, ku ktorej sa hlási asi 14% obyvateľov a štvrtý kostol navštevujú pravoslávny veriaci, ktorých je asi 8%. K náboženskej spoločnosti Jehoví svedkovia sa hlásia 3 % obyvateľov obce, ktorí navštevujú Sálu kráľovstva v blízkej obci Záhore.

V súčasnej dobe je spoločenský život v obci rozmanitý a ponúka mnoho možností, ako využiť svoj voľný čas. Naši občania si vytvorili niekoľko záujmových organizácií, v ktorých sa združujú a aktívne pracujú. V obci je založená Základná organizácia Matice slovenskej, pri ktorej aktívne pôsobí súbor Bežovčan, v ktorom pôsobia aj obyvatelia z rómskej komunity. Deťom a mládeži sa venuje ZK IMA Pčolka. Veľkú zásluhu na organizovaní života postihnutej i zdravej mládeže u nás i v rámci celého Slovenska má OPTPM (Organizácia pomoci telesne postihnutej mládeže), ktorá úzko spolupracuje so svojim zahraničným partnerom a donormi Cirkvou Ježiša Krista Svätých Neskorších dní , ktorí sa zaslúžili o realizáciu viacerých projektov v rámci regiónu aj Slovenska. Tejto oblasti sa venuje aj bežovský Zväz invalidov. Športový život je organizovaný OŠK Bežovce (Obecný športový klub).

Keďže sme poľnohospodárska oblasť, pôsobia tu zväzy venujúce sa práve tejto oblasti : Zväz záhradkárov, Zväz chovateľov. V obci pôsobí aj Poľovnícke združenie Uh (združujúce aj poľovníkov z Pinkoviec a Záhore).

Systém zdravotníckych a sociálnych služieb

Zdravotnú starostlivosť obyvateľom obce poskytuje všeobecný odborný lekár, detská a dorastová lekárka v zdravotnom stredisku v obci. Priamo v centre obce sa nachádza lekárne.

Komunitný plán sociálnych služieb obce Bežovce

V obci Lekárovce vzdialenej 3 km je stomatologická ambulancia, gynekologická ambulancia v obci Pavlovce nad Uhom, vzdialenej 9 km. Pomoc špecialistov si musia obyvatelia vyhľadať v rámci súkromných ambulancií v okresnom meste Sobrance, alebo v NsP Michalovce. Okrem toho je v mestách Sobrance, Michalovce a Veľké Kapušany Domov dôchodcov, Domov opatrovateľskej služby. V prípade potreby sa občanom zabezpečuje aj ošetrovateľská služba v domácom prostredí, ktorú zabezpečujú zamestnanci Agentúry domácej ošetrovateľskej starostlivosti v Sobranciach.

Analýza základných demografických prvkov obce Bežovce ponímaná z aspektu poskytovania sociálnych služieb poukazuje na nasledovné skutočnosti a predpoklady ďalšieho vývoja:

- Celkový počet obyvateľov komunity má trvale klesajúcu tendenciu, čo preukazuje úbytok populácie ako aj migrácia, tento vývoj z dlhodobého hľadiska môže pôsobiť problémovo aj na oblasť sociálnych služieb.
- Veková štruktúra, ktorá je v súčasnosti relatívne stabilizovaná má vzhľadom k vysokému rastu indexu starnutia a indexu ekonomickej závislosti jednoznačnú tendenciu ďalšieho a trvalého nárastu poproduktívnej kategórie populácie v komunite, čo je vo väzbe na ďalšie skutočnosti (predlžovanie veku, zvýšená miera chorobnosti a pod.) významným faktorom a indikátorom pre plánovanie sociálnych služieb pri ktorých je nevyhnutné venovať vzrastajúcu pozornosť práve tejto vekovej kategórii, nakoľko starnutie populácie nie je možné žiadnym spôsobom zastaviť.
- V ostatných demografických faktoroch je zrejmý rozpor medzi národnostnou príslušnosťou k **rómskemu etniku** dobrovoľne deklarovanou pri sčítaní a kvalifikovaným odhadom zamestnancov Obecného úradu. Aj keď sa štatistické údaje o týchto jednotkách zisťovania oficiálne nevedú, na základe empirického poznania reality sociálnej praxe je možné konštatovať, že Rómske etnikum ako jediné v komunite obce má vzrastajúci podiel na už tak celkovo nízkej pôrodnosti ostatných etnických zložiek populácie. Veľmi vysoký je podiel nezamestnaných rómskeho etnika. Všetky tieto skutočnosti ako aj neštandardné a odlišné sociálne zvyky a prejavy veľkej časti rómskeho etnika v porovnaní s ostatnou populáciou komunity pôsobia záťažovo na celú sociálnu oblasť a sociálnu atmosféru spolužitia v komunite.
- Podiel občanov so zdravotným postihnutím je v komunite zastúpený v percentuálne aj nominálne v rovnakej miere ako v ostatnej populácii v celej spoločnosti.
- Podiel výdavkov na sociálnej oblasti z verejných zdrojov komunity je príliš nízky a pre potreby plánovania rozvoja sociálnych služieb do budúcnosti nepostačujúci.

III. Výhľadová časť – ciele a perspektívy rozvoja

3.1 Cieľ komunitného plánovania sociálnych služieb

Predstavuje súhrn identifikovaných potrieb cieľových sociálnych skupín populácie komunity obce, zahŕňa kvantitatívne výstupy analýzy súčasného demografického stavu komunity a predpokladov jeho vývoja, ako určitý model riešenia problémov súčasného stavu a jeho následkov v oblasti sociálnych služieb komunity obce.

Súhrnný finálny cieľ: Vybudovať sociálne služby v komunite obce ako systém

Vecný obsah cieľa: Finálny cieľ vychádza z celkovej zmeny poskytovania sociálnych služieb, zo zmeny spôsobu jeho súčasného fungovania a z vytvorenia jeho systému. Preto stanovenie cieľa z hľadiska svojho obsahu sleduje 4 hlavné oblasti zmien:

- kvalitatívne zmeny existujúcich prvkov a vzťahov sociálnych služieb v komunite obce (kvalitné a dostupné služby),
- kreovanie nových prvkov sociálnych služieb, ktoré doposiaľ vôbec nepôsobili, alebo pôsobili len sporadicky, náhodne, nedostatočne a nesystémovo (nové druhy sociálnych služieb čo do rozsahu, sortimentu),
- kreovanie nových doposiaľ neexistujúcich podporných štruktúr systému - subsystémov, ktoré priamo sociálne služby neposkytujú, ale ktoré sú nevyhnutné pre efektívne fungovanie systému a jeho ďalší rozvoj,
- organizačné zmeny - zosúladiť a skoordinať subjekty poskytujúce sociálne služby a ich zefektívniť ich činnosť.

Finálny cieľ rozvoja sa skladá z parciálnych cieľov spoločných pre všetky sociálne cieľové skupiny, ako aj zo špecifických cieľov jednotlivých cieľových sociálnych skupín. Jeho dosiahnutie je dlhodobé a časovo rozčlenené približne na tri etapy vyjadrujúce časovú postupnosť budovania systému.

3.2 Spoločné ciele pre všetky cieľové sociálne skupiny

3.2.1 Cieľ: Vybudovať spoločnú infraštruktúru systému sociálnych služieb

Vecný obsah cieľa: Ide o vybudovanie takých prvkov v štruktúre systému, ktoré samé o sebe sociálne služby neposkytujú, ale podmieňujú ich kvalitné a systémové poskytovanie v rámci komunity obce, tým, že:

- a) zabezpečujú prevádzkový servis priamym poskytovateľom,
- b) zabezpečujú osvetu sociálnych služieb, jej propagáciu, medializáciu v komunite a informačné toky medzi všetkými účastníkmi systému,
- c) umožňujú koordináciu a riadenie aktivít zúčastnených subjektov a tým ich efektívnejšie využitie smerom ku klientovi a ostatným cieľom,

- d) personálne zabezpečujú dostatočný počet aj odbornú kvalitu ľudských zdrojov nevyhnutných na výkon sociálnych služieb,
- e) permanentne udržiavajú odbornú kvalitu ľudských zdrojov,
- f) participujú na monitorovaní, získavaní materiálnych zdrojov a na ich využití v rozvoji systému,
- g) umožnia priamu a nesprostredkovanú účasť zástupcov cieľových sociálnych skupín na všetkých rozhodovacích i realizačných procesoch komunity.

Parciálne úlohy v rámci cieľa

1. Vytvoriť jednotný informačný a komunikačný systém sociálnych služieb.
2. Zaviesť neformálne občianske prvky so zástupcov cieľových skupín do oficiálnych štruktúr komunity obce.
3. Vytvoriť efektívne a multizdrojové financovanie a zdrojové krytie systému.
4. Vytvoriť a zabezpečiť spôsob permanentného vzdelávania a odborného rastu ľudských zdrojov systému.

3.2.2 Cieľ: Zabezpečiť debarierizáciu sociálneho prostredia komunity obce

Vecný obsah cieľa: Odstránenie existujúcich architektonických bariér z verejných budov a verejných priestorov, chodníkov a prechodov. Existujúce objekty vybaviť podpornými technickými prostriedkami a upraviť bezbariérovými architektonickými prvkami, rekonštrukciu objektov a priestorov a výstavbu nových objektov realizovať v zmysle Z.z. o všeobecných technických požiadavkách na stavby užívané osobami s obmedzenou schopnosťou pohybu. Sprístupniť verejné objekty (úradu a inštitúcie, zdravotnícke zariadenia, kultúrne a športové objekty, obchodné strediská) aj občanom so zdravotným postihnutím – s poruchami pohybového aparátu upútaným na invalidný vozík alebo odkázaným na používanie iných ortopedických a podporných pomôcok, matkám s malými deťmi v kočíkoch a seniorom s pohybovými obmedzeniami. Tieto sociálne kategórie v prostredí komunity obce majú v súčasnosti sťažený prístup do uvedených druhov objektov a priestorov, v niektorých prípadoch sú z možnosti a potreby vybavovať svoje záležitosti na úradoch a inštitúciách, účastníť sa rôznych podujatí a akcií úplne vylúčení.

Dopady a výstupy: Bezbariérové sociálne prostredie komunity obce umožní sociálnym kategóriám občanov s obmedzenou schopnosťou pohybu:

- väčšiu mieru ich samostatnosti
- uplatniť a prakticky implementovať ich občianske a ľudské práva v sociálnom prostredí v ktorom žijú v plnom rozsahu,
- eliminovať sociálne následky (sociálne vylúčenie) ich zdravotného postihnutia.

3.2.3 Cieľ: Rozvoj terénnych sociálnych služieb a terénnej sociálnej práce

Vecný obsah cieľa:

Komunitný plán sociálnych služieb obce Bežovce

- Rozšíriť obsah a rozsah už existujúcich terénnych sociálnych služieb – opatrovateľských služieb.
- Rozšíriť ich poskytovanie na všetky sociálne kategórie a modifikovať ich výkon a prevádzku špecifickým potrebám týchto sociálnych kategórií.
- Zaviesť nové druhy terénnych sociálnych služieb, ktoré v súčasnosti v komunite obce absentujú,
- Zaviesť sociálnu prácu ako samostatnú formu terénnej sociálnej služby zameranú na sociálny monitoring a prevenciu, nové formy sociálnej práce (• Zvýšiť odbornú úroveň a kvalifikovanosť ich poskytovania

Dopady a výstupy:

- Spoločenské - služby „pôjdu“ za občanom a s občanom, poskytujú sa v jeho prirodzenom sociálnom prostredí domova, resp. rodiny, pri zachovaní všetkých doterajších sociálnych väzieb a vzťahov, odpadá riskantný proces adaptácie na nové životné podmienky v inštitucionalizovanom prostredí rezidenčného zariadenia,
- Ekonomické - priemerné náklady na poskytovanie terénnych sociálnych služieb, ktoré v mnohých prípadoch nie sú potrebné vo väčšom časovom rozsahu, niekedy ani nie denne, sú nižšie než poskytovanie služieb v inštitúciách.

3.2.4 Cieľ: Vytvoriť systém sociálnej prevencie a sociálneho poradenstva

Vecný obsah cieľa:

Vytvoriť možnosti na etablovanie subjektov špecializujúcich sa na činnosti prevencie a odborného poradenstva pre všeobecnú sociálnu oblasť (základné sociálne poradenstvo), ako aj pre špecializované oblasti v sociálnej sfére (špecifické sociálne poradenstvo). Podporovať ich vytvorením vhodných podmienok a poskytnutím partnerskej spolupráce. Pôjde o sociálne poradenstvo zamerané na:

- fyzické osoby a rodiny - konkrétna pomoc fyzickej osobe pri praktickom riešení jej nepriaznivej sociálnej situácie, a jej dôsledkov, primárne na zabránenie príčinám vzniku, prehlbovania alebo opakovania nepriaznivej sociálnej situácie a jej sociálnych dôsledkov,
- právnické osoby pôsobiace v systéme sociálnych služieb – poskytovatelia sociálnych služieb, samosprávne a štátne orgány, registrovaní poskytovatelia – poradenstvo zamerané na činnosti spojené s výkonom sociálnych služieb – legislatíva sociálnych služieb a jej implementácia, prevádzka a správa sociálnych služieb a pod.
- sociálnu prevenciu zameranú na činnosti na predchádzanie vzniku, prehlbovaniu alebo opakovaniu nepriaznivej sociálnej situácie, osoby alebo rodiny, zmiernenie alebo prekonanie sociálnych dôsledkov ŤZP s cieľom zabrániť sociálnemu vylúčeniu.

Dopady a výstupy:

- Zabezpečenie cielej distribúcie klienta k poradcovi.
- Predchádzanie vzniku a pôsobenia vyhrotených krízových sociálnych situácií a jej dôsledkov – eliminácia nutnosti sociálnej intervencie komunity spojené so zvýšenými ekonomickému dopadmi.

- Zároveň sa zabezpečí aj monitoring v lokalite komunity a vyhľadávacia činnosť.
- Posilnenie osobnej zodpovednosti klienta a jeho rodiny na riešení svojej sociálnej situácie a nesenie vlastnej zodpovednosti za následky svojich rozhodnutí a konaní.

3.2.5 Cieľ: Aktivizovať členov všetkých druhov cieľových skupín

Vecný obsah cieľa:

Vhodne zvolenými aktivitami v existujúcich a novozriadených zariadeniach (voľno časové aktivity, rôzne krúžky, kurzy a semináre, prípadne pracovné workshopy) špecifický zameranými na potreby cieľových skupín. Vyzdvihovať kladné príklady, viesť k dobrovoľníckej práci v tej - ktorej cieľovej skupine.

Dopady a výstupy: Zmena z pasívneho prijímania soc. pomoci na aktívnu spoluprácu

3.2.6 Cieľ: Podporiť integráciu sociálne problémových osôb do ich štandardného života komunity

Vecný obsah cieľa: Zabezpečiť u akreditovaných subjektov aktivity a výcviky pre sociálne problémové osoby, ktoré majú záujem o vyšší stupeň aktivizácie a finálneho riešenia svojich problémov, predstavujúce ich opätovnú integráciu do štandardných vzťahov a fungovania komunity. Obsah nebude teda primárne zameraný na poskytovanie základných životných podmienok, ale na výcvik k sociálnej samostatnosti a aktivite, vlastnej zodpovednosti za svoju situáciu, pri presadzovaní svojich práv a vybavovania záležitostí v inštitúciách a presadenie sa na trhu práce.

Dopady a výstupy: Zavŕšenie procesu integrácie klientov do života komunity.

3.2.7 Cieľ: Vybudovať komunitné centrum

Vecný obsah cieľa:

- Zariadiť minimálne jedno takéto zariadenie priamo v prostredí rómskej populácie, pre špecifické sociálne a spoločenské potreby rómskej časti komunity obce.

Dopady a výstupy:

- Existencia technického a materiálneho a priestorového zabezpečenia pre výkon komunitnej a sociálnej práce.

3.2.8 Cieľ: Komunitná a sociálna práca

Vecný obsah cieľa:

- Podpora zotrvania klienta v prirodzenom prostredí rozvojom terénnych sociálnych a komunitných služieb

Komunitný plán sociálnych služieb obce Bežovce

- Personálne zabezpečenie komunitného centra, zvýšenie počtu sociálnych a komunitných pracovníkov,
- Zabezpečenie finančných prostriedkov na prevádzkovú činnosť komunitného centra
- Pomoc pri riešení problémov zameraná na výcvik, tréningy a kurzy Rómov pri samostatnom hodnotení svojich problémov a ich aktívnom riešení.
- Posilniť kultúrnu identitu, zapojenie do aktívneho života komunity obce.

Dopady a výstupy:

- eliminácia sociálneho vylúčenia rómskej populácie,
- podpora integrácie nárast miery prispôsobivosti spoločenským normám a štandardom komunity,
- zlepšenie vzťahov s majoritnou populáciou komunity obce.

3.3 Časový harmonogram cieľov

3.3.1 Aktuálne ciele

Sú najnaliehavejšie ciele, ktoré vyjadrujú aktuálne potreby zmeny a smerovania novo vytváraného systému sociálnych služieb. Väčšina týchto cieľov, nástrojov a opatrení na ich dosiahnutie sa kontinuálne prenáša a následne podmieňuje aj ciele v ďalších časových horizontoch.

Ide o začatie a naštartovanie viacerých procesov vytvárajúcich infraštruktúru a nové prvky systémom sociálnych služieb, predstavujúce piliere jeho fungovania. Ich realizácia, respektíve jej začatie sa predpokladá v aktuálnom časovom horizonte do dvoch rokov. Avšak ukončenie môže dosiahnuť, ba aj presiahnuť časový horizont plánovania.

| Ciele | Začiatok (predpoklad) | Ukončenie (predpoklad) |
|---|-----------------------|------------------------|
| 3.2.3 Rozvoj terénnych sociálnych služieb a terénnej sociálnej služby | 2013 | trvale |
| 3.2.7 Vybudovať komunitné centrum | 2013 | 2014 |

3.3.2 Strednodobé ciele

Vychádzajú a kontinuálne nadväzujú na ciele krátkodobé. Pritom procesy označené ako ciele aktuálne pritom paralelne ďalej prebiehajú, ďalej sa formujú a vyvíjajú aj v tomto období. Časovo zahŕňajú obdobie od rokov 2014 až 2015, opäť s predpokladom časového prelínania sa niektorých cieľov a ich realizačných nástrojov.

Komunitný plán sociálnych služieb obce Bežovce

| Ciele | Začiatok (predpoklad) | Ukončenie (predpoklad) |
|--|-----------------------|------------------------|
| 3.2.1 Vybudovať spoločnú infraštruktúru systému sociálnych služieb | 2015 | trvale |
| 3.2.4 Vytvoriť systém sociálnej prevencie a sociálneho poradenstva | 2014 | trvale |
| 3.2.5 Aktivizovať členov všetkých druhov cieľovej skupiny | 2014 | trvale |
| 3.2.6 Podporiť integráciu sociálne problémových osôb do ich štandardného života komunity | 2014 | trvale |
| 3.2.8 Komunitná a sociálna práca | 2014 | trvale |

3.3.3 Dlhodobé ciele – vízie

Časovo predstavujú obdobie od roku 2016 a siahajú až za horizont roku 2016. Miera neurčitosti javov je preto najväčšia čo sa prejavuje aj pri stanovení cieľov a zvlášť konkretizácii realizačných nástrojov. Preto najväčšia cieľov splýva s naplnením a dosiahnutím finálneho cieľa – vybudovania sociálnych služieb komunity ako systému. Napriek svojmu vizionárskemu charakteru nesie v sebe logické a racionálne jadro vyplývajúce so súčasného poznania a smerovania celého vývoja sociálnej oblasti v komunite obce aj celej spoločnosti.

| Ciele | Začiatok (predpoklad) | Ukončenie (predpoklad) |
|---|-----------------------|------------------------|
| 3.2.2 Zabezpečiť deberierizáciu sociálneho prostredia komunity obce | 2016 | 2017 |

IV. Spôsob vyhodnocovania plnenia komunitného plánu sociálnych služieb obce

Komunitné plánovanie je dlhodobý proces. Spracovanie a odovzdanie dokumentu je zavŕšením len jednej jeho etapy. V priebehu realizácie komunitného plánu je nevyhnutné sledovať a vyhodnocovať časový plán realizácie, implementovať do komunitného plánu zmeny, ktoré nastanú v priebehu realizácie jednotlivých aktivít.

Úspešná realizácia navrhovaného komunitného plánu bude závisieť na organizačnom a riadiacom zabezpečení komunitného plánovania.

Pre vyhodnotenie plnenia komunitného plánu je potrebné:

- každoročne spracovať správu o plnení komunitného plánu, predkladať ju sociálnej, bytovej a zdravotnej komisii pôsobiacej pri obecnom zastupiteľstve;
- zachovať pracovné skupiny, ktorých činnosť by mala zotrvať aj v realizačnej fáze komunitného plánovania;
- jedenkrát za 3 roky vykonať analýzu požiadaviek prijímateľov sociálnej služby a ďalších obyvateľov obce Bežovce.

Záver

Komunitné plánovanie hľadá odpovede na zosúladenie možností a potrieb sociálnych služieb, zohľadňuje miestne špecifiká a zapája do toho procesu všetkých, ktorých sa to týka. Cieľom je vždy občan a zabezpečenie jeho oprávnených potrieb. Na druhej strane je však nevyhnutné rešpektovať **princíp subsidiarity**, podľa ktorého rozhodovanie, **zodpovednosť aj činnosti vychádzajú od občana**.

Na vyššie zložky sa presúvajú len v prípade, že je to nevyhnutné z pohľadu efektívnosti, prípadne ak nižšia zložka zlyháva. Princíp subsidiarity vychádza už z interpretácie učenia Aristotela, neskôr ho rozvíjal Tomáš Akvinský. Papež Pius XI v encyklike *Quadragesimo anno* z roku 1931 charakterizuje subsidiaritu známou formulou:

„Nie je dovolené odňať jednotlivcom a zveriť spoločenstvu to, čo môže vykonať vlastnými silami a vlastnou usilovnosťou. Súčasne je nesprávne preniesť na vyššie a väčšie spoločenstvá to, čo sa dá

V oblasti sociálnych služieb tou najnižšou zložkou je samotný občan, potom rodina - užšia a širšia, spoločenstvo, obec, regionálna vláda a štát. Uplatňujúc tento princíp je spracovaný aj tento komunitný plán obce Bežovce, ktorý sa zaoberá ohrozenými skupinami našich obyvateľov – deťmi a mládežou, zdravotne ťažko postihnutými ľuďmi a seniormi. Samozrejme v súvislosti so sociálnom stavom sme nemohli opomenúť ani vysokú nezamestnanosť v obci. Tú však obec v súčasnom stave nie je schopná poriešiť sama bez systémových zmien v celej spoločnosti.

Prvé časti komunitného plánu sa zaoberajú analýzou súčasného stavu sociálnej situácie v našej obci, ďalej súčasťou plánu je SWOT analýza a navrhované opatrenia, ktoré pomôžu zmeniť nepriaznivý stav.

Na príprave komunitného plánu sa podieľali občania z našej obce aj odborníci z danej oblasti. Všetkým úprimne ďakujem. Verím, že spoločným úsilím samotných užívateľov sociálnych služieb, ich blízkych a poskytovateľov v duchu subsidiarity sa nám podarí pomôcť tým, ktorí sú na solidaritu a pomoc odkázaní.

V Bežovciach, 25.10.2012

Mgr. Tomáš Tkáč
starosta obce